

1430
ZMLUVA O DIELO

podľa § 536 a nasl. Obchodného zákonníka

Čl. I.

Zmluvné strany

1. Ústredný Inšpektorát Slovenskej obchodnej inšpekcie

so sídlom: Prievozská 32, 827 99 Bratislava

v zast.: RNDr. Nadežda Machútová, ústredná riaditeľka SOI

Oprávnený rokovať

vo veciach technických: Peter Šimo

Bankové spojenie: Štátna pokladnica, Bratislava

číslo účtu : 70 000 65 105/8180

IČO : 173 319 27

(ďalej len **objednávateľ**)

a

2. NEPA Slovakia, spol. s r.o.

so sídlom: Technická 2, 821 04 Bratislava

v zastúpení: Ing. Dušan Mráz - konateľ spoločnosti

Bankové spojenie: Ľudová banka, a.s.

číslo účtu: 4 070 039 101/3100

IČO: 31 369 987

DIČ: SK2020333843

Zapísaný na Okresnom súde Bratislava I, Oddiel: Sro, vložka číslo: 6784/B

(ďalej len **zhotoviteľ**)

Čl. II.

Predmet zmluvy a miesto plnenia

1. Zhotoviteľ sa zaväzuje vo vlastnom mene a na vlastnú zodpovednosť, za podmienok dojednaných v tejto zmluve, vykonať pre objednávateľa dielo – Kompletná technická realizácia klimatizácie v budove objednávateľa na Prievozskej 32 v Bratislave na základe projektovej dokumentácie, ktorá tvorí prílohu č. 1 tejto zmluvy. Stručný popis diela: Centrálny rozvod a odbočenia k jednotlivým vnútorným klimatizačným jednotkám (potrubie, elektroinštalácia a odvod kondenzátu) budú na chodbách vedené pod prekladmi stropu v jednotnej výške, elektroinštalácia bude vedená v plastových žľaboch a potrubia budú povrchovo upravené bielou izoláciou, opáskovaním bielou páskou, alebo náterom bielej farby. Refnety v mieste odbočenia z hlavného rozvodu chladiva k jednotlivým vnútorným jednotkám budú izolované v tvarovkách z bieleho polystyrénu. Vnútorné klimatizačné jednotky v jednotlivých miestnostiach budú umiestnené tak aby prekryli montážny otvor a napojenie jednotky na potrubie. Expanzné ventily pre každú vnútornú klimatizačnú jednotku sa budú nachádzať na chodbe na bočnej stene pod stropom a taktiež elektrorozvodné krabice ku každej vnútornej jednotke budú umiestnené na chodbe na bočných stenách. Súčasťou diela je dodávka klimatizačných jednotiek, ktorých presná špecifikácia a množstvo je uvedené v prílohe č. 2 tejto zmluvy.

Čl. III. Miesto a termíny plnenia

1. Zhotoviteľ sa zaväzuje začať s výkonom diela v lehote do 05.06.2008 a dielo bude vykonávať podľa harmonogramu prác, ktorý tvorí prílohu č. 4 tejto zmluvy. Od predloženého harmonogramu sa zhotoviteľ môže odchýliť v prípade dohody zmluvných strán alebo v prípade ak z dôvodov na strane objednávateľa nemôže vykonávať práce v súlade s harmonogram a objednávateľa na túto skutočnosť upozornil.
2. Objednávateľ sa zaväzuje miesto výkonu diela riadne pripraviť dostatočnou kapacitou elektrického rozvádzača s uvedenými parametrami 3N ~,380V-415V, 50Hz, 23kW.
3. Zhotoviteľ ukončí dielo v lehote do 10 týždňov od začatia prác.
4. Dielo bude zhotoviteľ vykonávať v budove objednávateľa na Prievozskej 32 v Bratislave.
5. Pri odovzdaní diela bude spísaný odovzdávací a preberací protokol podpísaný oboma zmluvnými stranami. Dielo sa považuje za odovzdané podpisom preberacieho a odovzdávacieho protokolu.

Čl. IV. Cena, platobné podmienky, spôsob fakturácie

1. Cena za zhotovenie predmetu diela je stanovená dohodou zmluvných strán vo výške 2.329.972,- Sk s DPH (slovom dva milióny tristo dvadsať deväť tisíc deväť stosedemdesiat dva slovenských korún) a je podrobne špecifikovaná v cenovej ponuke, ktorá tvorí prílohu č. 3 k tejto zmluve.
2. Zmluvné strany sa dohodli na nasledovnom spôsobe úhrady ceny diela:
 - a) 1. časť ceny vo výške 30 % z celkovej ceny diela čo predstavuje sumu 698.000,- Sk uhradí objednávateľ bezhotovostne na účet zhotoviteľa vo forme preddavku, na základe zhotoviteľom vystavenej zálohovej faktúry, ktorú je zhotoviteľ oprávnený vystaviť bezprostredne po podpise tejto zmluvy
 - b) zostávajúcu časť ceny diela uhradí objednávateľ zhotoviteľovi na základe konečnej faktúry, ktorú zhotoviteľ vystaví po protokolárnom odovzdaní diela.
3. Lehota splatnosti faktúr je 21 dní odo dňa ich vystavenia. Faktúry vystavené zhotoviteľom musia obsahovať všetky náležitosti daňového dokladu. Všetky čiastky budú fakturované vrátane k nim prislúchajúcej DPH.
4. Akékoľvek úpravy cien oproti cenám uvádzaným v cenovej ponuke - prílohe č. 3, alebo požiadavky objednávateľa, ktoré neboli obsahom ponuky zhotoviteľa - príloha č. 2 tejto zmluvy, všetky navyše práce súvisiace s ich realizáciou, musia byť vopred odsúhlasené a písomne potvrdené obidvomi zmluvnými stranami formou dodatku k tejto zmluve.

Čl. V. Práva a povinnosti zmluvných strán

1. Objednávateľ sa zaväzuje uhradiť zálohovú faktúru v lehote splatnosti.
2. Objednávateľ je povinný pripraviť priestor na vykonanie diela, poskytovať zhotoviteľovi potrebnú súčinnosť a vyhradiť priestor na skladovanie materiálu.
3. Zhotoviteľ je povinný vykonať dielo riadne a včas v súlade s podmienkami dohodnutými v tejto zmluve.
4. Objednávateľ je povinný prevziať riadne vykonané dielo a uhradiť jeho cenu na základe konečnej faktúry.

Čl. VI

Odstúpenie od zmluvy

1. Objednávateľ je oprávnený odstúpiť od zmluvy v prípade, ak:
 - zhotoviteľ nezačal s výkonom diela v lehote podľa Čl. III ods. 1 tejto zmluvy bez toho, že by mu v tom bránili okolnosti na strane objednávateľa.
 - zhotoviteľ vykonáva dielo v rozpore s touto zmluvou a ak ani v lehote poskytnutej objednávateľom neurobí zhotoviteľ nápravu.
2. Zhotoviteľ je oprávnený od zmluvy odstúpiť:
 - v prípade, ak sa v mieste výkonu diela vyskytnú prekážky, pre ktoré nebude možné vykonať dielo v súlade so zmluvou a zmluvné strany sa v termíne do 14 dní nedohodnú na zmene zmluvy.
3. V prípade odstúpenia od zmluvy má zhotoviteľ nárok na úhradu nákladov vynaložených na vykonanie diela do momentu odstúpenia od zmluvy.

Čl. VII.

Zmluvné pokuty

1. Objednávateľ môže v prípade omeškania zhotoviteľa s plnením termínu dokončenia diela podľa bodu 3.1 tejto zmluvy uplatniť zmluvnú pokutu v dohodnutej výške 0,05 % z celkovej ceny diela za každý aj začatý deň omeškania.
2. Zhotoviteľ môže v prípade omeškania objednávateľa s plnením jeho peňažného záväzku uplatniť zmluvnú pokutu v dohodnutej výške 0,05 % z dlžnej čiastky za každý aj začatý deň omeškania.

Čl. VIII.

Záruka za kvalitu diela - zodpovednosť za vady

1. Zhotoviteľ zodpovedá za to, že dielo je vykonané podľa podmienok tejto zmluvy a bude zodpovedať požiadavkám, ktoré sú stanovené slovenskými technickými normami, alebo normami EÚ.
2. Zhotoviteľ zodpovedá za všetky vady, ktoré má dielo v čase odovzdania objednávateľovi a v čase plynutia záručnej doby.
3. Vadou sa rozumie odchýlka v kvalite a rozsahu diela, stanovených touto zmluvou. Dielo má tiež vady, ak vykazuje nedorobky, teda nie je vykonané v celom rozsahu.
4. Záručná doba diela je dohodnutá na dobu 24 mesiacov za predpokladu vykonávania pravidelnej garančnej údržby(rozpis úkonov garančnej údržby príloha č. 5) raz ročne, pričom prvá garančná údržba bude vykonaná do 1 roka odo dňa odovzdania diela. Zhotoviteľ vykoná garančnú údržbu na základe objednávky objednávateľa vo vzájomne dohodnutom termíne. Náklady garančnej údržby znáša objednávateľ. Záručná doba začína plynúť odo dňa protokolárneho prevzatia diela objednávateľom a neplynie v čase, kedy objednávateľ nemohol užívať dielo pre vady, za ktoré zodpovedá zhotoviteľ. Záruka sa nevzťahuje na bežné opotrebovanie v dôsledku používania a na vady spôsobené neodbornými zásahmi zo strany objednávateľa.
5. Objednávateľ sa zaväzuje prípadnú reklamáciu vady diela uplatniť bezodkladne po jej zistení písomnou formou. Za písomnú reklamáciu sa považuje aj reklamácia zaslaná faxom, resp. emailom.
6. Zhotoviteľ je na základe písomnej reklamácie objednávateľa povinný zabezpečiť do 24 hodín v pracovnom čase od nahlásenia vady obhliadku kvalifikovaným servisným technikom. Reklamáciu je zhotoviteľ povinný vybaviť bez zbytočného odkladu, najneskôr do 14 pracovných dní, alebo podľa dohody zmluvných strán v jednotlivých prípadoch.

7. Podmienky vybavovania reklamácií dohodnuté v predchádzajúcom článku platia počas záručnej lehoty. Podmienky prípadného pozáručného servisu zmluvné strany dohodnú osobitne.

8. Garančnú údržbu počas záručnej doby aj po jej uplynutí, záručný a pozáručný servis je oprávnený zabezpečovať zmluvný partner Zhotoviteľa, Róbert Kupček - HI - SEC, so sídlom: Na kopci 40, 811 02 Bratislava IČO: 35 442 298,č. živnostenského registra 101-18039, tel. kontakt 0903 222 502,

Čl. IX.

Náhrada škody

Ak ktorejkoľvek zmluvnej strane vznikne škoda v dôsledku porušenia povinností druhou zmluvnou stranou, je strana, ktorá porušila svoju povinnosť, povinná uhradiť zmluvnej strane škodu, ktorá jej takýmto porušením povinností vznikla, v plnom rozsahu.

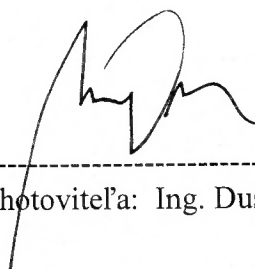
Čl. X.

Záverečné ustanovenia

1. Zmluva nadobúda účinnosť dňom jej podpísania obidvoma zmluvnými stranami.
2. Meniť a dopĺňovať obsah tejto zmluvy je možné len formou písomných dodatkov, ktoré budú platné len ak budú podpísané obidvoma zmluvnými stranami.
3. Zmluva je vyhotovená v troch rovnopisoch, z ktorých objednávateľ obdrží dve vyhotovenia a zhotoviteľ jedno.
4. Prípadné spory, vyplývajúce z tejto zmluvy, sa zmluvné strany zaväzujú riešiť predovšetkým vzájomnou dohodou. V prípade súdneho sporu je príslušným všeobecným súdom odporcu.
5. Súčasťou tejto zmluvy sú jej nasledujúce prílohy:
 - príloha č.1: projektová dokumentácia
 - príloha č. 2: podrobná špecifikácia diela - technická správa
 - prílohy č. 3: cenová ponuka
 - príloha č. 4: harmonogram prác
 - príloha č.5: rozpis úkonov garančnej údržby

V Bratislave, dňa 30.04.2008

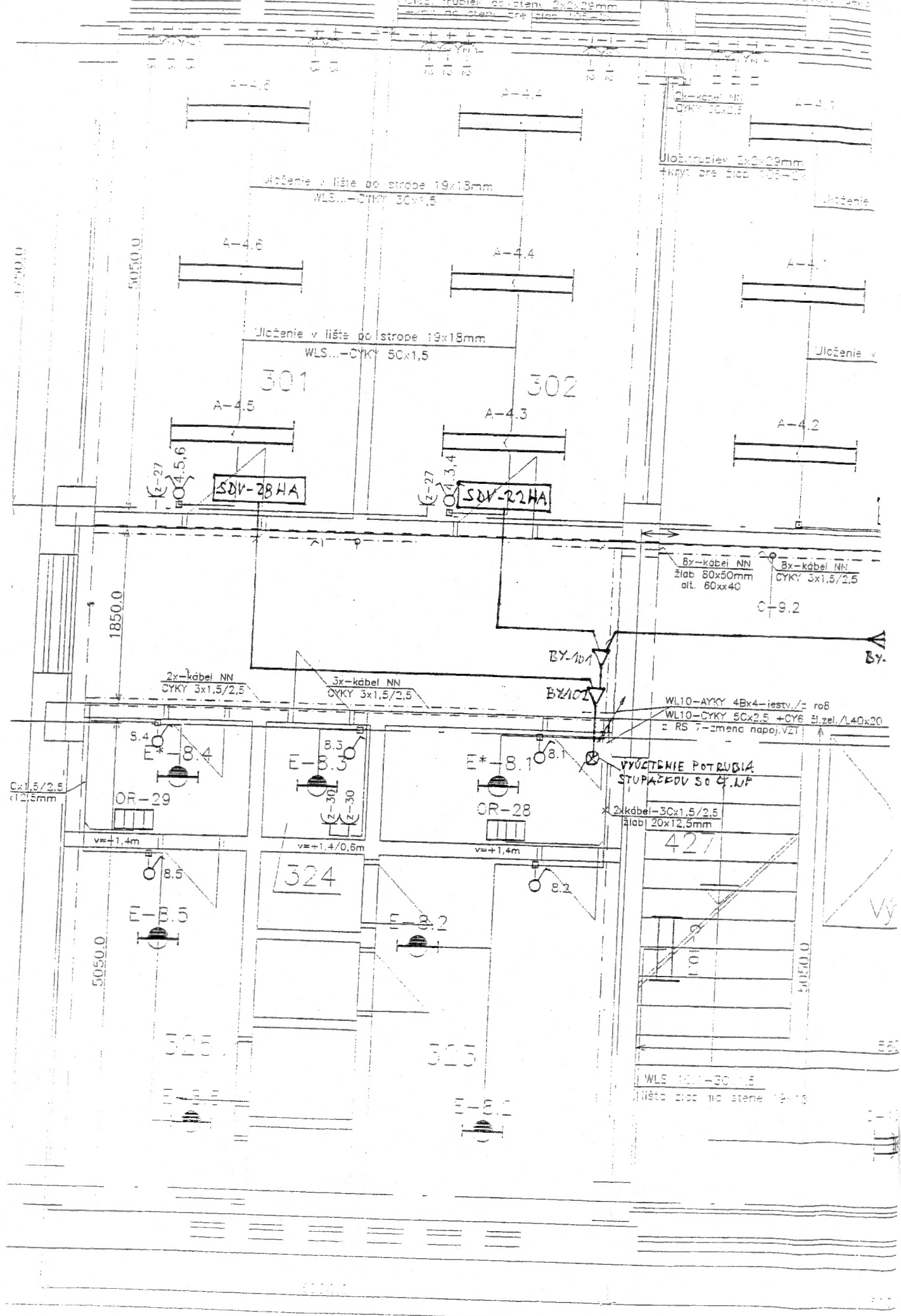
ÚSTREDNÝ INŠPEKTORÁT
SLOVENSKEJ OBCHODNEJ INŠPEKCIE
SO SÍDLOM V BRATISLAVE ①
poštový priečinok 29
Príhonská 32, 827 99 Bratislava 27



Za zhotoviteľa: Ing. Dušan Mráz



Za objednávateľa: RNDr. Nadežda Machútová



Uloženie trubiek do steny 3x2x29mm
 +krytý pre šiac 105-20

Uloženie v lište po strope 19x18mm
 WLS...-CYKY 30x1,5

Uloženie v lište po strope 19x18mm
 WLS...-CYKY 30x1,5

Uloženie v lište po strope 19x18mm
 WLS...-CYKY 30x1,5

Uloženie v lište po strope 19x18mm
 WLS...-CYKY 30x1,5

Uloženie v lište po strope 19x18mm
 WLS...-CYKY 30x1,5

SDV-28 HA

SDV-22 HA

6x-kábel NN
 žlab 60x50mm
 alt. 60xx40

6x-kábel NN
 CYKY 3x1,5/2,5

2x-kábel NN
 CYKY 3x1,5/2,5

3x-kábel NN
 CYKY 3x1,5/2,5

WL10-AYKY 4Bx4-iestv./z ro6
 WL10-CYKY 5Cx2,5 +CY6 ž.žel./L40x20
 z RS 7-zmena napoj.V2T

VYÚSTENIE POTRUBIA
 STUPAČEDU so 4.NF

2xkábel-3Cx1,5/2,5
 žlab 20x12,5mm

Cx1,5/2,5
 ž12,5mm

5050.0

5050.0

1850.0

5050.0

5050.0

324

325

427

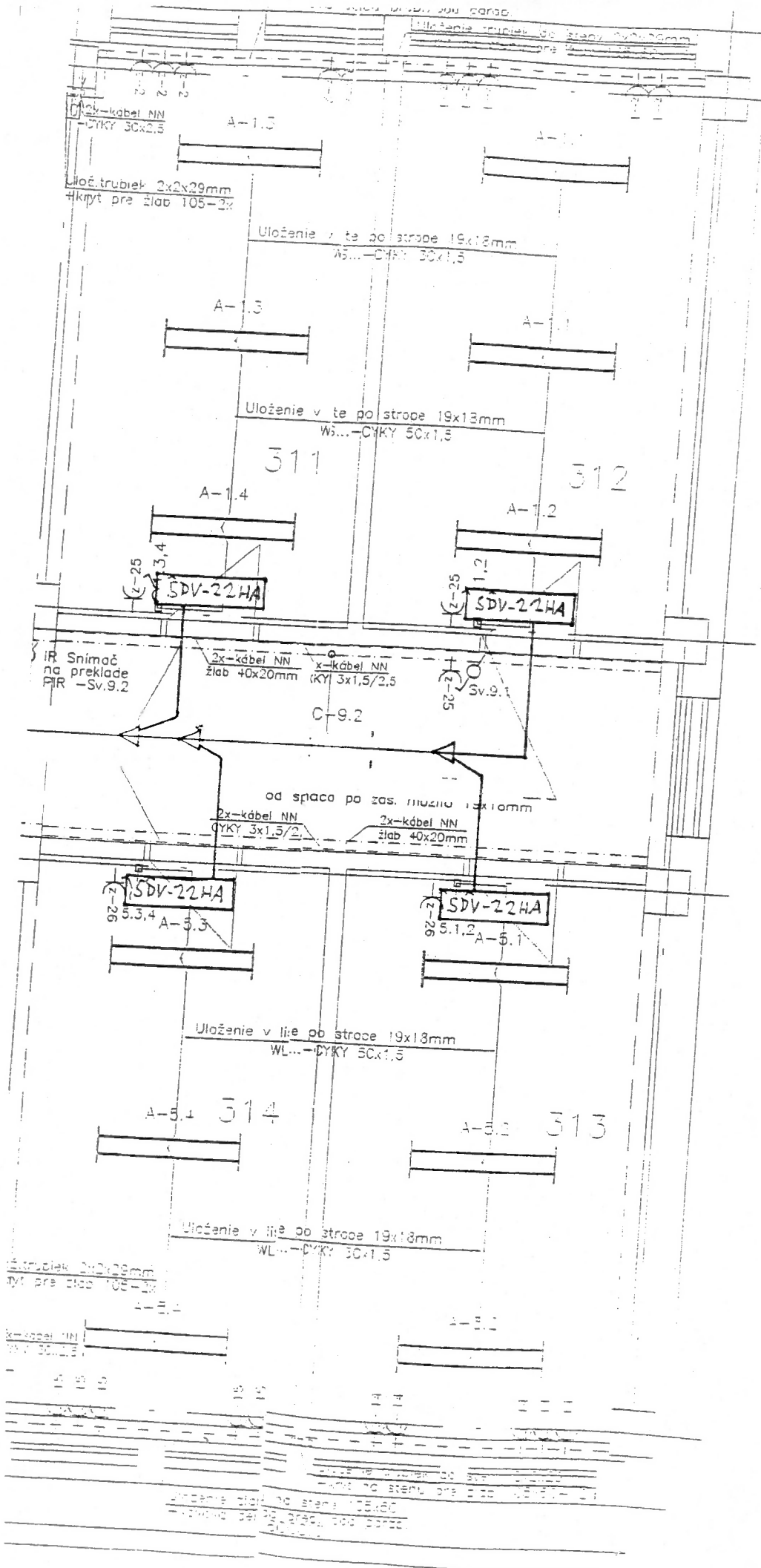
WLS 101-30x1,5
 lišta šiac na stenu 19x18

Vý

55

LEGENDA MIEST

ČÍSLO	NÁZOV MIESTNOSTI	PLOCHA	
301	ROZMNOŽOVNÁ	15,7	
302A	KANCELÁRIA	15,2	
302B	ZASADAČNÁ	29,2	
303	KANCELÁRIA	15,0	
304	KANCELÁRIA	14,4	
305	KANCELÁRIA	14,4	
306	KANCELÁRIA	14,4	
307	KANCELÁRIA	14,4	
308	KANCELÁRIA	14,4	
309	KANCELÁRIA	14,4	K
310	KANCELÁRIA	14,4	K
311	KANCELÁRIA	14,4	K
312	KANCELÁRIA	14,5	KC
313	KANCELÁRIA	14,5	KC
314	KANCELÁRIA	14,4	KO
315	KANCELÁRIA	14,4	KO
316	KANCELÁRIA	14,4	KOE
317	KANCELÁRIA	14,4	KOB
318	KANCELÁRIA	14,4	KOBI
319	KANCELÁRIA	29,5	KOBE
320	KANCELÁRIA	14,4	KOBE
321	KANCELÁRIA	14,5	KOBE
322			
323	PREDSIEN'+WC ŽENY	14,4	DLAŽB
324	KUCHYŇKA	1,32	DLAŽB
325	PREDSIEN'+WC MUŽI	11,4	DLAŽB
326	CHODBA	77,5	PVC PL
327	SCHODY S PODEST.	28,3	PVC PL



NAPÁJOVÁ SUSŤAVA: 3+NPE str. 50Hz, 230/400V/1N-S
 OCHRANA STN 33 2000-4-41 : SAMOČINNÝM ODPOJENÍM NAPÁJA
 PROSTREDIE v objekte : STN 33 0300 čl. 3.1.1. - základné,
 PROSTREDIE mimo objektu : STN 33 0300 čl. 4.1.1. - vonkajšie

LEGENDA SVIETIDIEL :

- A- Svetidlo žiarivkové stropné, 2xZšp/840-36W/230V 50Hz, s vysokolešt. parabol. uhol clonenie 50 stupňov, s elektronickým predradníkom, IP 20, typ výber investorom
- B- Svetidlo žiarivkové stropné, 4xZ/840-18W/230V 50Hz, s leštenou mriežkou uhol clonenie 60 stupňov, s klasickým predradníkom, IP 20, typ výber investorom
- C- Svetidlo žiarivkové stropné, 2xZ 18W/230V 50Hz, s leštenou mriežkou uhol clonenie 60 stupňov, s klasickým predradníkom, IP 20, typ výber investorom
- C*-Svetidlo žiarivkové stropné, 2xZ 18W/230V 50Hz, s leštenou mriežkou-aj núdzov. so zabudov. zdrojom HELP 18W/1h-605 lm, s KVG, IP 20, typ výber investorom
- D- Svetidlo žiarivkové-závesné priamo-nepriame s rovnou optickou mriežkou, 3xZ-TL16/840-54W/230V 50Hz, IP 20 s lektron. predradníkom Typ výber investorom
- E- Svetidlo žiarivkové-stropné, 2xDZ 13 alt.11W/230V 50Hz, s PMMA krytom s klasickým predradníkom /13W-lin./, IP min.21. Typ výber investorom
- F- Svetidlo žiarivkové-nástenné, 1xDZ 13 alt.11W/230V 50Hz, s PMMA krytom s klasickým predradníkom /13W-lin./, IP min.21. Typ výber investorom
- G- Svetidlo žiarivkové-stropné, 1xZ 58 alt.36W/230V 50Hz, s PMMA krytom s klasickým predradníkom, IP min.20+kryt. Typ výber investorom
- H- Svetidlo žiarivkové-nástenné, 2xDZ 18 alt.13W/230V 50Hz, s PMMA krytom s klasickým predradníkom /18W+lin./, IP min.43. Typ výber investorom
- N- Svetidlo žiarivkové -so zabudov.zdrojom-núdz. 1x11W/230V 50Hz/612 lm, so zdrojom pre NM 11W/1h, IP 44/, typ TMTLUX 11W alt. výber investorom

Spínače - napr. Valena, ABB typ v prísl. vyhotovení / pod omietkou, alt. na omietk
 Zásuvky - jednonás., napr.Valena,Mosaic typ v prísl. vyhotov./v žlabe PVC s kov.prej

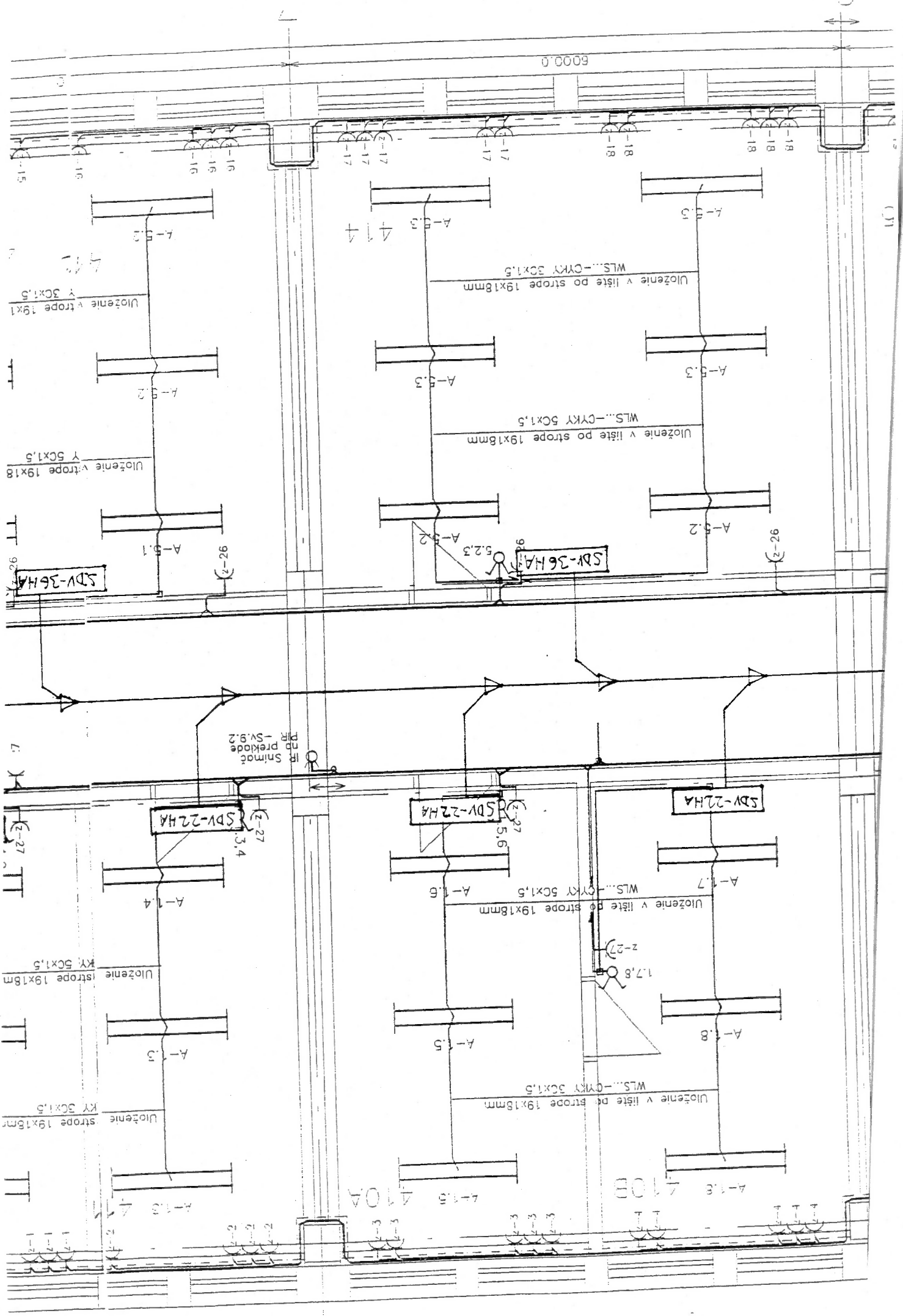
A5

WL03.1-CYKY 16 žltazel./H.U.P.-better.	WL11-CYKY 3Cx2,5/ z 1-412	WL26-CYKY 3Cx2,5,
WL 1-CYKY 3Cx1,5/ Sv.1-410-412	WL12-CYKY 3Cx2,5/ z 2-411	WL27-CYKY 3Cx2,5,
WL 2-CYKY 3Cx1,5/ Sv.2-408-409	WL13-CYKY 3Cx2,5/ z 3-410a	WL28-CYKY 3Cx2,5,
WL 3-CYKY 3Cx1,5/ Sv.3-405-407	WL14-CYKY 3Cx2,5/ z 4-410b	WL29-CYKY 3Cx2,5,
WL 4-CYKY 3Cx1,5/ Sv.4-401-404	WL15-CYKY 3Cx2,5/ z 5-409	WL30-CYKY 3Cx2,5,
WL 5-CYKY 3Cx1,5/ Sv.5-413-414	WL16-CYKY 3Cx2,5/ z 6-408b	WL31-CYKY 3Cx2,5,
WL 6-CYKY 3Cx1,5/ Sv.6-415-417	WL17-CYKY 3Cx2,5/ z 7-408a	WL32-CYKY 3Cx2,5,
WL 7-CYKY 3Cx1,5/ Sv.7-418-420	WL18-CYKY 3Cx2,5/ z 8-407	WL33-CYKY 3Cx2,5,
WL 8-CYKY 3Cx1,5/ Sv.8-422-425	WL19-CYKY 3Cx2,5/ z 9-406	WL34-CYKY 3Cx2,5,
WL9.1-CYKY 3Cx1,5/ Sv.9-426-426a	WL20-CYKY 3Cx2,5/ z10-405	WL35-CYKY 3Cx2,5,
WL9.2-CYKY 3Cx1,5/ Sv.9-426-426a	WL21-CYKY 3Cx2,5/ z11-404	WL36-CYKY 3Cx2,5,
WS9.1,2-CYKY 5Cx1,5/ Sv.9-vrátnica	WL22-CYKY 3Cx2,5/ z12-403	WL37-CYKY 3Cx2,5,
	WL23-CYKY 3Cx2,5/ z13-402	WL38-CYKY 3Cx2,5,
	WL24-CYKY 3Cx2,5/ z14-401	WL39-CYKY 3Cx2,5,
	WL25-CYKY 3Cx2,5/ z15-413	WL40-CYKY 3Cx2,5,

Ing. Marian Abraham MA-EL
 Projektová a konzult.kancel.ELEKTRO

Ružová dolina č.6. 821 08 Bratislava

VYPRACOVAL Ing. M. Abraham	ODP.PROJ.PROFESE Ing. M. Abraham	KONTROLOVAL Ing. M. Abraham	17501800 11BA 1998 ET 2 / B-E	MA-EL" Ing Ružová dolina č. E-mail: abraham@ma-el.sk Číslo: 593 134 1399
OKRES: Bratislava-Ružinov		OBEC: Bratislava		
INVESTOR: Slov.obchodná inšpekcia				
Slovenská obchodná inšpekcia-admin.budova SO 01 objekt admin. budovy Umelé osvetlenie a vnútorné silové rozvody NN SO 01 Administratívna budova				FORMAT DATUM STUPEŇ MERITKO ZAK. DISLO: SO- ARCHIVNÍ DISLO
Umelé osvetlenie a vnútorné silové rozvody NN. Situačné schéma - pôdorys 4 poschodia				



6000,0

(11)

Uloženie v lište 19x18
v 30x1,5

Uloženie v lište 19x18
v 50x1,5

Uloženie v lište po strope 19x18mm
WLS...-CXYK 30x1,5

Uloženie v lište po strope 19x18mm
WLS...-CXYK 50x1,5

SDV-36HA

SDV-36HA

Snímateľ
na preklopenie
PFR - Sv. 9.2

SDV-22HA

SDV-22HA

SDV-22HA

Uloženie v lište 19x18mm
KY 50x1,5

Uloženie v lište 19x18mm
KY 30x1,5

Uloženie v lište po strope 19x18mm
WLS...-CXYK 50x1,5

Uloženie v lište po strope 19x18mm
WLS...-CXYK 30x1,5

SDV-22HA

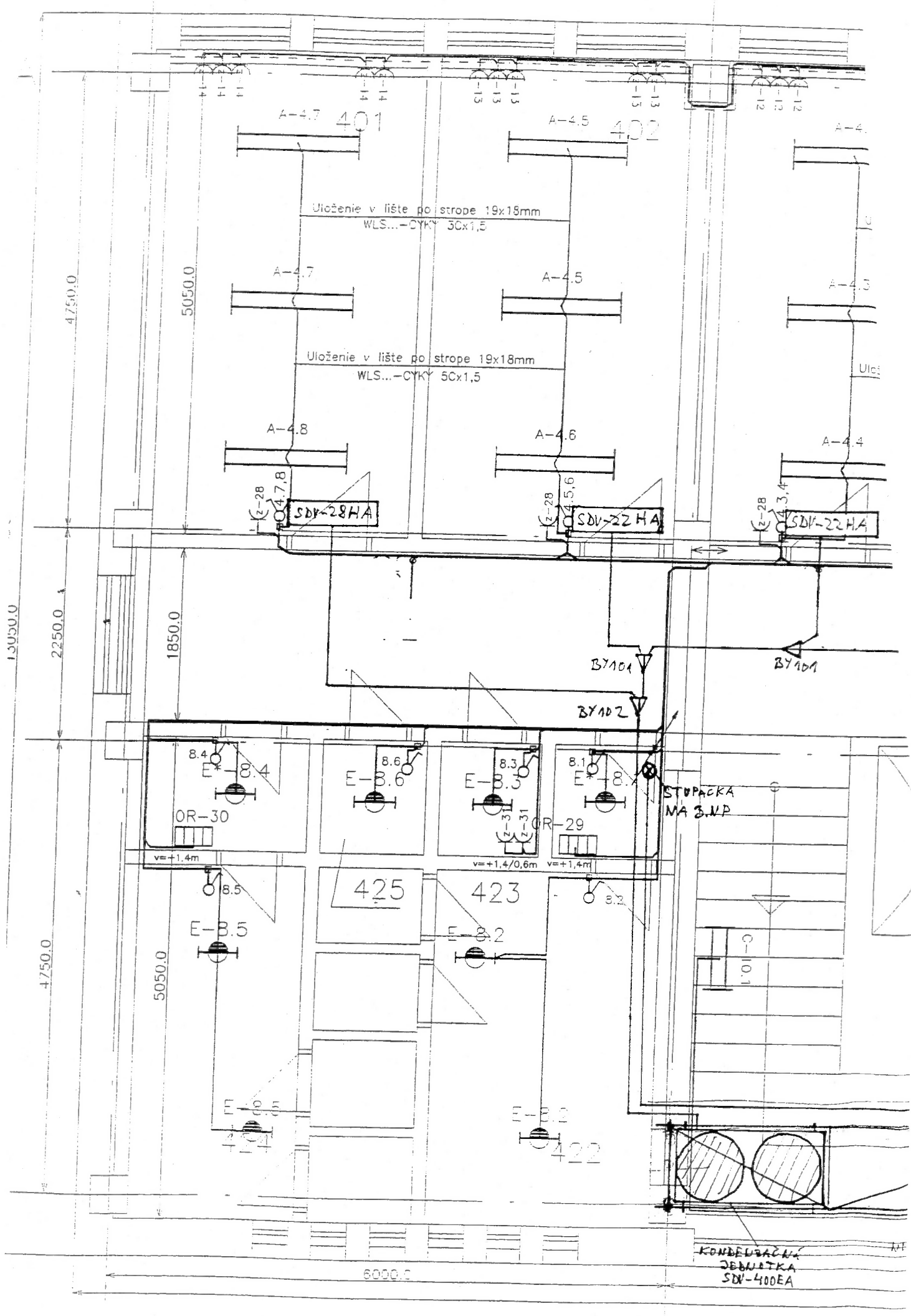
1-17
1-18
1-19

1-17
1-18
1-19

1-17
1-18
1-19

1-17
1-18
1-19

1-17
1-18
1-19



A-4.7 401

A-4.5 402

Uloženie v lište po strope 19x18mm
WLS...-CYKY 3Cx1,5

Uloženie v lište po strope 19x18mm
WLS...-CYKY 5Cx1,5

SDV-28HA

SDV-22HA

SDV-22HA

BY101

BY101

BY102

STUPACKA
NA 3.N.P.

OR-30

OR-29

v=+1,4m

v=+1,4/0,6m

v=+1,4m

425

423

E-8.2

E-8.5

E-8.2

422

KONDEZACNA
JEDNOTKA
SDV-400EA

4750.0

5050.0

2250.0

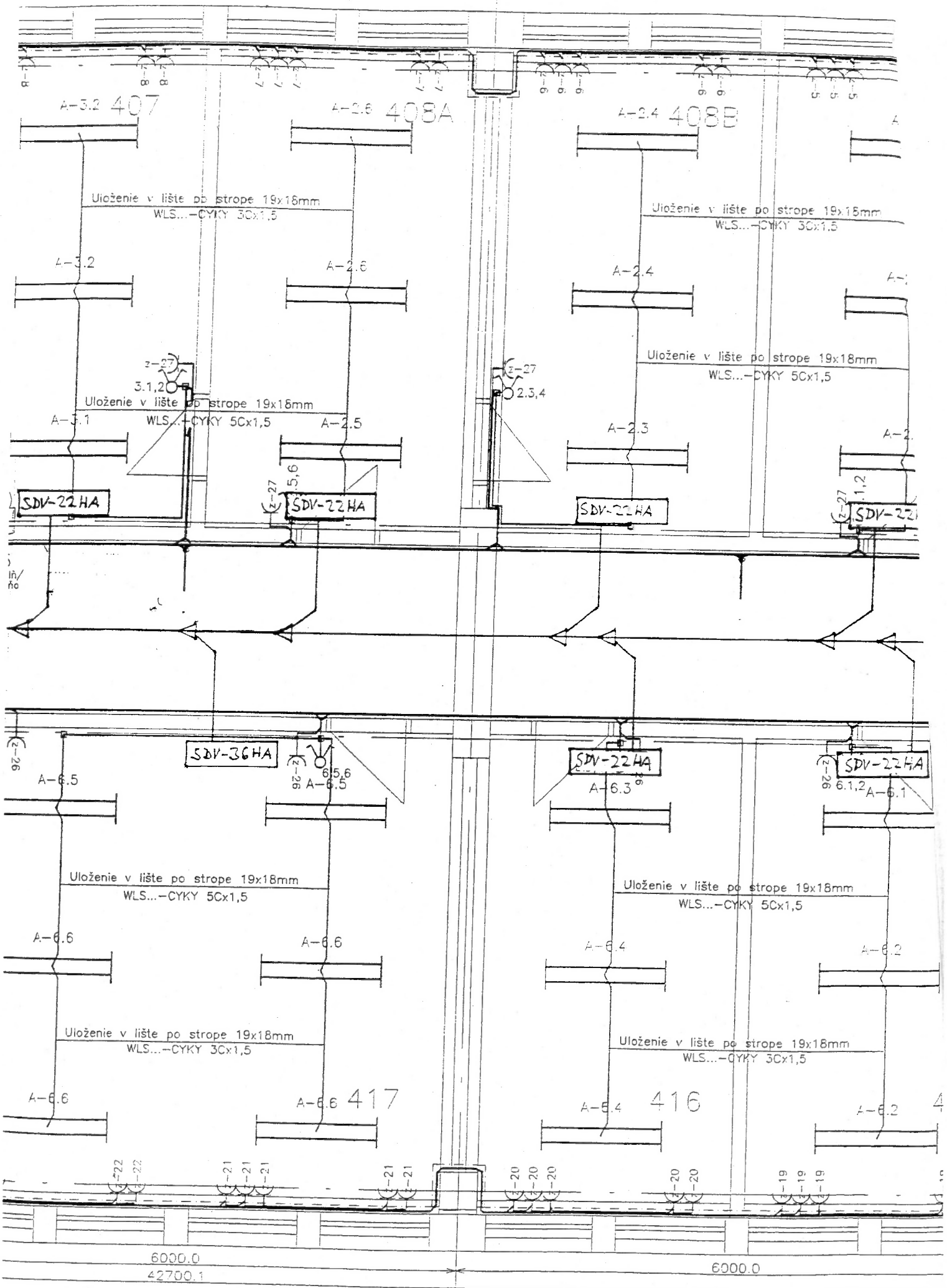
1850.0

13050.0

4750.0

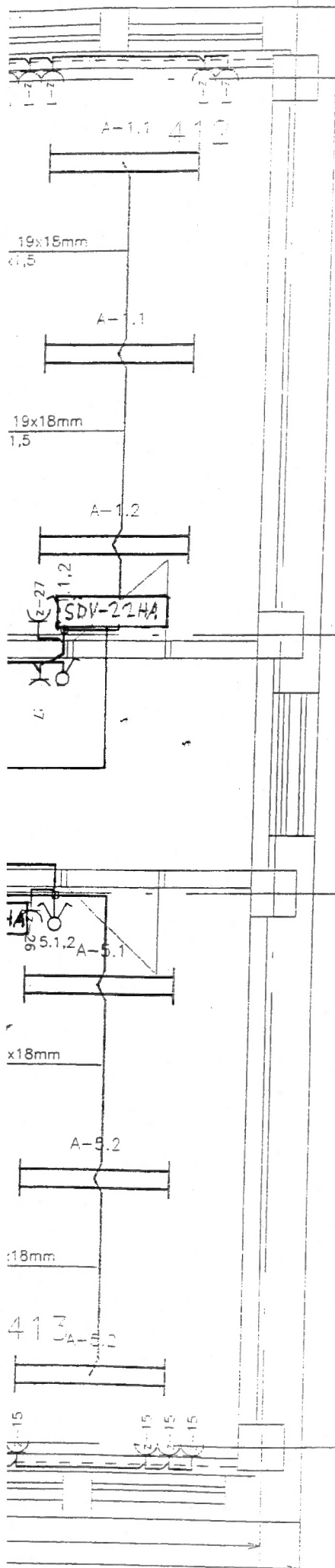
5050.0

6000.0



LEGENDA MIESTNOSTÍ

ČÍSLO	NÁZOV MIESTNOSTI	PLOCHA (m ²)	PODLAHA+PODHLAD	PROSTREDIE	OSVETLENÍ
401	ROZMNOŽOVŇA	14,5	KOBEREC+VÁPEN.OM.	3.1.1.	500
402	KANCELÁRIA	15	KOBEREC+VÁPEN.OM.	3.1.1.	500
403	KANCELÁRIA	13,8	KOBEREC+VÁPEN.OM.	3.1.1.	500
404	KANCELÁRIA	13,8	KOBEREC+VÁPEN.OM.	3.1.1.	500
405	KANCELÁRIA	15	KOBEREC+VÁPEN.OM.	3.1.1.	500
406	KANCELÁRIA	14,4	KOBEREC+VÁPEN.OM.	3.1.1.	500
407	KANCELÁRIA	14,4	KOBEREC+VÁPEN.OM.	3.1.1.	500
408A	KANCELÁRIA	14,4	KOBEREC+VÁPEN.OM.	3.1.1.	500
408B	KANCELÁRIA	14,4	KOBEREC+VÁPEN.OM.	3.1.1.	500
409	KANCELÁRIA	14,4	KOBEREC+VÁPEN.OM.	3.1.1.	500
410A	KANCELÁRIA	14,4	KOBEREC+VÁPEN.OM.	3.1.1.	500
410B	KANCELÁRIA	14,4	KOBEREC+VÁPEN.OM.	3.1.1.	500
411	KANCELÁRIA	14,4	KOBEREC+VÁPEN.OM.	3.1.1.	500
412	KANCELÁRIA	14,5	KOBEREC+VÁPEN.OM.	3.1.1.	500
413	KANCELÁRIA	29,7	KOBEREC+VÁPEN.OM.	3.1.1.	500
414	KANCELÁRIA	29,5	KOBEREC+VÁPEN.OM.	3.1.1.	500
415	KANCELÁRIA	14,4	KOBEREC+VÁPEN.OM.	3.1.1.	500
416	KANCELÁRIA	14,4	KOBEREC+VÁPEN.OM.	3.1.1.	500
417	KANCELÁRIA	29,5	KOBEREC+VÁPEN.OM.	3.1.1.	500
418/419	KANCELÁRIA	14,4	KOBEREC+VÁPEN.OM.	3.1.1.	500
420	KANCELÁRIA	14,5	KOBEREC+VÁPEN.OM.	3.1.1.	500
421					
422	PREDSIEN+W.C ŽENY	12,9	DLAŽBA+VÁPEN.OM.	3.1.1.	75
423	KUCHYŇKA	1,32	DLAŽBA+VÁPEN.OM.	3.1.1.	200
424	PREDSIEN+W.C MUŽI	11,4	DLAŽBA+VÁPEN.OM.	3.1.1.	75
425	VÝLEZ NA STRECHU	1,32	DLAŽBA+VÁPEN.OM.	3.1.1.	75
426	CHODBA	77,5	DLAŽBA+VÁPEN.OM.	3.1.1.	100
427	SCHODY S PODEST.	28,3	DLAŽBA+VÁPEN.OM.	3.1.1.	100



Špecifikácia klimatizačných jednotiek -technická správa

V ponuke je vypracovaný návrh klimatizačných zariadení pre ADMINISTRATÍVNU BUDOVU SOI., na Prievozskej ulici v BRATISLAVE.

I. PROJEKTOVÉ PARAMETRE

Účelom zariadenia klimatizácie je dodržať vo vybraných priestoroch parametre klímy pre zabezpečenie tepelnej pohody. Požadované parametre bude udržiavať automatická regulácia.

II. POPIS VZDUCHOTECHNIKY

Navrhované zariadenia zabezpečujú:
cirkulačné chladenie, resp. dokurovanie

Pre chladenie a dokurovanie predmetných priestorov je navrhnutý SDV III systém SINCLAIR rozdelený do štyroch samostatných zariadení.

ZARIADENIE č. 1 – chladenie a dokurovanie priestorov na 1. NP

Pozostáva z jednej vonkajšej centrálnej jednotky **SDV-400EA** so vzduchom chladeným kondenzátorom a 21 vnútorných jednotiek v nástennom vyhotovení **SDV-22HA** – 17 ks, **SDV-36HA** – 4 ks. Expanzné ventily vnútorných jednotiek sú externé a budú umiestnené na chodbe 1/2 metra od každej vnútornej jednotky.

Zariadenie bude pracovať v chladiacom a dokurovacom režime. Systém umožňuje chladiť miestnosti pri vonkajšej teplote od -5°C do $+40^{\circ}\text{C}$ a dokurovať od -10°C do $+15^{\circ}\text{C}$.

Vnútorné jednotky budú umiestnené nad vchodom do miestností, prípadne na stred miestnosti na stene susediacou s chodbou. Cirkulujúci vzduch bude nasávaný do jednotky, filtrovaný, chladený alebo ohrievaný a vyfukovaný do priestoru. Ovládanie každej jednotky bude zabezpečovať infra diaľkový ovládač. Presnú polohu vnútorných jednotiek je potrebné prispôsobiť dispozičnému riešeniu interiéru a požiadavkám investora.

Vonkajšia jednotka bude umiestnená na streche dvoj podlažnej budovy vo vonkajšom prostredí. Prepojenie vonkajšej a vnútorných jednotiek bude realizované chladiarenským medeným potrubím s tepelnou izoláciou, ktoré bude vedené pod stropom(nosníkmi) na chodbe.

Ako chladivo je v systéme použitý plyn R 410A. Po namontovaní Cu potrubia a jednotiek je nutné doplniť chladivo podľa skutočnej dĺžky potrubia. Ovládanie vonkajšej a vnútorných jednotiek bude za pomoci komunikačného kábla, ktorý je súčasťou dodávky.

ZARIADENIE č. 2 – chladenie a dokurovanie priestorov na 2. NP

Pozostáva z jednej vonkajšej centrálnej jednotky **SDV-400EA** so vzduchom chladeným kondenzátorom a 19 vnútorných jednotiek v nástennom vyhotovení **SDV-22HA** – 13 ks, **SDV-28HA** – 1 ks, **SDV-36HA** – 5 ks. Expanzné ventily vnútorných jednotiek sú externé a budú umiestnené na chodbe 1/2 metra od každej vnútornej jednotky.

Zariadenie bude pracovať v chladiacom a dokurovacom režime. Systém umožňuje chladiť miestnosti pri vonkajšej teplote od -5°C do $+40^{\circ}\text{C}$ a dokurovať od -10°C do $+15^{\circ}\text{C}$.

Vnútorné jednotky budú umiestnené nad vchodom do miestností, prípadne na stred miestnosti na stene susediacou s chodbou. Cirkulujúci vzduch bude nasávaný do jednotky, filtrovaný, chladený alebo ohrievaný a vyfukovaný do priestoru. Ovládanie každej jednotky bude zabezpečovať infra diaľkový ovládač. Presnú polohu vnútorných jednotiek je potrebné prispôsobiť dispozičnému riešeniu interiéru a požiadavkám investora.

Vonkajšia jednotka bude umiestnená na streche dvoj podlažnej budovy vo vonkajšom prostredí. Prepojenie vonkajšej a vnútorných jednotiek bude realizované chladiarenským medeným potrubím s tepelnou izoláciou, ktoré bude vedené pod stropom(nosníkmi) na chodbe. Ako chladivo je v systéme použitý plyn R 410A. Po namontovaní Cu potrubia a jednotiek je nutné doplniť chladivo podľa skutočnej dĺžky potrubia. Ovládanie vonkajšej a vnútorných jednotiek bude za pomoci komunikačného kábla, ktorý je súčasťou dodávky.

ZARIADENIE č. 3 – chladenie a dokurovanie priestorov na 3. NP

Pozostáva z jednej vonkajšej centrálnej jednotky **SDV-400EA** so vzduchom chladeným kondenzátorom a 21 vnútorných jednotiek v nástennom vyhotovení **SDV-22HA – 19 ks, SDV-28HA – 1 ks, SDV-36HA – 1 ks**. Expanzné ventily vnútorných jednotiek sú externé a budú umiestnené na chodbe 1/2 metra od každej vnútornej jednotky.

Zariadenie bude pracovať v chladiacom a dokurovacom režime. Systém umožňuje chladiť miestnosti pri vonkajšej teplote od -5°C do $+40^{\circ}\text{C}$ a dokurovať od -10°C do $+15^{\circ}\text{C}$.

Vnútorné jednotky budú umiestnené nad vchodom do miestností, prípadne na stred miestnosti na stene susediacou s chodbou. Cirkulujúci vzduch bude nasávaný do jednotky, filtrovaný, chladený alebo ohrievaný a vyfukovaný do priestoru. Ovládanie každej jednotky bude zabezpečovať infra diaľkový ovládač. Presnú polohu vnútorných jednotiek je potrebné prispôsobiť dispozičnému riešeniu interiéru a požiadavkám investora.

Vonkajšia jednotka bude umiestnená na streche štvor podlažnej budovy vo vonkajšom prostredí pri výťahovej šachte na pevnej ocelevej konštrukcii. Prepojenie vonkajšej a vnútorných jednotiek bude realizované chladiarenským medeným potrubím s tepelnou izoláciou, ktoré bude vedené pod stropom(nosníkmi) na chodbe.

Ako chladivo je v systéme použitý plyn R 410A. Po namontovaní Cu potrubia a jednotiek je nutné doplniť chladivo podľa skutočnej dĺžky potrubia. Ovládanie vonkajšej a vnútorných jednotiek bude za pomoci komunikačného kábla, ktorý je súčasťou dodávky.

ZARIADENIE č. 4 – chladenie a dokurovanie priestorov na 4. NP

Pozostáva z jednej vonkajšej centrálnej jednotky **SDV-400EA** so vzduchom chladeným kondenzátorom a 21 vnútorných jednotiek v nástennom vyhotovení **SDV-22HA – 17 ks, SDV-28HA – 1 ks, SDV-36HA – 3 ks**. Expanzné ventily vnútorných jednotiek sú externé a budú umiestnené na chodbe 1/2 metra od každej vnútornej jednotky.

Zariadenie bude pracovať v chladiacom a dokurovacom režime. Systém umožňuje chladiť miestnosti pri vonkajšej teplote od -5°C do $+40^{\circ}\text{C}$ a dokurovať od -10°C do $+15^{\circ}\text{C}$.

Vnútorné jednotky budú umiestnené nad vchodom do miestností, prípadne na stred miestnosti na stene susediacou s chodbou. Cirkulujúci vzduch bude nasávaný do jednotky, filtrovaný, chladený alebo ohrievaný a vyfukovaný do priestoru. Ovládanie každej jednotky bude zabezpečovať infra diaľkový ovládač. Presnú polohu vnútorných jednotiek je potrebné prispôsobiť dispozičnému riešeniu interiéru a požiadavkám investora.

Vonkajšia jednotka bude umiestnená na streche štvor podlažnej budovy vo vonkajšom prostredí pri výťahovej šachte na pevnej ocelevej konštrukcii. Prepojenie vonkajšej a vnútorných jednotiek bude realizované chladiarenským medeným potrubím s tepelnou izoláciou, ktoré bude vedené pod stropom(nosníkmi) na chodbe.

Ako chladivo je v systéme použitý plyn R 410A. Po namontovaní Cu potrubia a jednotiek je nutné doplniť chladivo podľa skutočnej dĺžky potrubia. Ovládanie vonkajšej a vnútorných jednotiek bude za pomoci komunikačného kábla, ktorý je súčasťou dodávky.

III. TECHNICKÉ PARAMETRE, ELEKTRO, MERANIE A REGULÁCIA

Jednotlivé príkony, rozmery a spôsob ovládania :

ZARIADENIE č. 1 – chladenie a dokurovanie priestorov na 1. NP

Vonkajšia jednotka **SDV-400EA** - 3N-, 400 V / 50 Hz, P = 11,53 kW - 1 ks
šírka x výška x hĺbka(mm)/váha(kg) = 1380x1630x830/396

Vnútoraná nástenná jednotka **SDV-22HA** - 230 V / 50 Hz, P = 55 W - 17 ks
šírka x výška x hĺbka(mm)/váha(kg) = 790x265x195/9

Vnútoraná nástenná jednotka **SDV-36HA** - 230 V / 50 Hz, P = 55 W - 4 ks
šírka x výška x hĺbka(mm)/váha(kg) = 790x265x195/9

ZARIADENIE č. 2 – chladenie a dokurovanie priestorov na 2. NP

Vonkajšia jednotka **SDV-400EA** - 3N-, 400 V / 50 Hz, P = 11,53 kW - 1 ks
šírka x výška x hĺbka(mm)/váha(kg) = 1380x1630x830/396

Vnútoraná nástenná jednotka **SDV-22HA** - 230 V / 50 Hz, P = 55 W - 13 ks
šírka x výška x hĺbka(mm)/váha(kg) = 790x265x195/9

Vnútoraná nástenná jednotka **SDV-28HA** - 230 V / 50 Hz, P = 55 W - 1 ks
šírka x výška x hĺbka(mm)/váha(kg) = 790x265x195/9

Vnútoraná nástenná jednotka **SDV-36HA** - 230 V / 50 Hz, P = 55 W - 5 ks
šírka x výška x hĺbka(mm)/váha(kg) = 790x265x195/9

ZARIADENIE č. 3 – chladenie a dokurovanie priestorov na 3. NP

Vonkajšia jednotka **SDV-400EA** - 3N-, 400 V / 50 Hz, P = 11,53 kW - 1 ks
šírka x výška x hĺbka(mm)/váha(kg) = 1380x1630x830/396

Vnútoraná nástenná jednotka **SDV-22HA** - 230 V / 50 Hz, P = 55 W - 19 ks
šírka x výška x hĺbka(mm)/váha(kg) = 790x265x195/9

Vnútoraná nástenná jednotka **SDV-28HA** - 230 V / 50 Hz, P = 55 W - 1 ks
šírka x výška x hĺbka(mm)/váha(kg) = 790x265x195/9

Vnútoraná nástenná jednotka **SDV-36HA** - 230 V / 50 Hz, P = 55 W - 1 ks
šírka x výška x hĺbka(mm)/váha(kg) = 790x265x195/9

ZARIADENIE č. 4 – chladenie a dokurovanie priestorov na 4. NP

Vonkajšia jednotka **SDV-400EA** - 3N-, 400 V / 50 Hz, P = 11,53 kW - 1 ks
šírka x výška x hĺbka(mm)/váha(kg) = 1380x1630x830/396

Vnútoraná nástenná jednotka **SDV-22HA** - 230 V / 50 Hz, P = 55 W - 17 ks
šírka x výška x hĺbka(mm)/váha(kg) = 790x265x195/9

Vnútoraná nástenná jednotka **SDV-28HA** - 230 V / 50 Hz, P = 55 W - 1 ks
šírka x výška x hĺbka(mm)/váha(kg) = 790x265x195/9

Vnútoraná nástenná jednotka **SDV-36HA** - 230 V / 50 Hz, P = 55 W - 3 ks
šírka x výška x hĺbka(mm)/váha(kg) = 790x265x195/9

Každá z vnútorných jednotiek bude samostatne ovládaná za pomoci diaľkového bezdrôtového infra ovládača. Zariadenia budú pripojené i na centrálny monitorovací a riadiaci ovládač CCM03.

Ochrana vonkajších jednotiek proti blesku. Ochrana kovových elementov VZT proti nebezpečnému dotykovému napätiu.

V Bratislave, 30. apríla 2008



Cenová ponuka a rozpočet SDVIII klimatizačného systému SINCLAIR:

akcia - administratívna budova Slovenskej obchodnej inšpekcie(SOI), Prievozská 32, Bratislava

1.) cena klimatizačných zariadení

4.NP

model	počet/ks	cena/ks	cena spolu
SDV-22HA	17	11219	190723
SDV-28HA	1	11660	11660
SDV-36HA	3	12290	36870
SDV-400EA	1	308319	308319
SDV-BY101N1	19	1613	30647
SDV-BY102A	1	2332	2332

spolu **580551** ,-Sk bez DPH
110304 , Sk DPH

690 855,- Sk s DPH

3.NP

model	počet/ks	cena/ks	cena spolu
SDV-22HA	19	11219	213161
SDV-28HA	1	11660	11660
SDV-36HA	1	12290	12290
SDV-400EA	1	308319	308319
SDV-BY101N1	19	1613	30647
SDV-BY102A	1	2332	2332

spolu **578409** ,-Sk bez DPH
109898 , Sk DPH

688 307,- Sk s DPH**Centrálny ovládač CCM03 aj s inštaláciou v hodnote 35.000,-Sk bez DPH bude dodaný ako bonus(zdarma) !**

umožňuje ovládanie a monitorovanie všetkých vnútorných jednotiek z jedného miesta, pri takejto rozsiahlejšej inštalácii vždy odporúčame inštalovať!

2.) cena práce 3+4 NP, rozpis dodávky:

dodávka a montaz CU rozvodov + tepelna izolacia

dodávka a montaz elektro silovych rozvodov + napojenie na rozvadzac

dodávka a montaz elektro signalnych rozvodov

zvaranie CU potrubia tvrdou spajkou

dodanie a vyroba stresnej konzoly na vonkajsie jednotky

zabezpecenie zeriavu a umiestnenie na strechu 4. posch

staticke posudenie strechy pri dostupnych technickych listov

revizna sprava elektro

kompletne vakuovanie, vysoko tlakova skuska dusikom a naplnenie systemu chladivom

dodávka a montaz vytvorenia odpadovych tras kondenzu

kompletne buracie prace a vyspravka stavebnych otvorov

ozivenie, odovzдание a zaskolenie ovladania systemu

Cena za prácu, spotrebný materiál na 3+4 NP.: **799.000,- Sk bez DPH.**

sadzba DPH je 19%, čiastka: 151.810,-Sk

Cena za prácu, spotrebný materiál: **950.810,- Sk s DPH.****3.) cena zariadenia s prácou a inštalačným materiálom na 3, 4 NP:**Cena za odovzдание klimatizácie na 3, 4 NP: **1.957.960,-Sk bez DPH.**

sadzba DPH je 19%, čiastka: 372.012,-Sk

Cena za odovzдание klimatizácie na 3, 4 NP: **2.329.972,-Sk s DPH.**

Záručná doba na celý systém je 2 roky.

V Bratislave dňa 30.04.2008



Časový harmonogram montážnych prác klimatizácie v SOI v Bratislave.

- 23. týždeň vŕtanie otvorov do stien a osádzanie vnútorných jednotiek postupne od miestnosti č. 301 až 321 a následne 401 až 420.
- 24. týždeň inštalácia CU potrubia ,refnetov a prípojov na chodbe 3.posch.
- 25. týždeň inštalácia CU potrubia, refnetov a prípojov na chodbe 4. posch.
- 26. týždeň vytvorenie stúpačiek a osadenie vonkajších jednotiek, tlakové skúšky
- 27. týždeň vytvorenie elektro rozvodov, hlavného el. prípoja a data vedenia
- 28. týždeň vytvorenie trasy odpadu kondenzu a celkové zaizolovanie systému
- 29. týždeň spustenie systému, stavebné koncové úpravy
- 30,31. týždeň odovzdanie a preberanie, možnosť pracovať soboty aj nedele

Termíny sú orientačné a na základe ústnej dohody s pracovníkom SOI je možné jednať o iných spôsobov montáže.

Kupček Robert
30.04.2008



Rozpis úkonov garančnej údržby centrálnej klimatizácie Sinclair SDVIII v budove SOI v Bratislave:

- mechanické prečistenie vonkajšej(kondenzačnej) jednotky
- mechanické prečistenie vnútorných jednotiek
- prečistenie filtrov
- dezinfekcia vnútorných jednotiek
- premeranie tlaku v systéme
- preskúšanie celého systému

Kupček Robert
20-05-2008