

Zmluva o dielo č. 63 /2008/SaP

uzatvorená podľa zákona č. 513/1991 Zb. v znení neskorších zmien a doplnkov (ďalej len Obchodný zákonník) v zmysle ustanovení § 261, 536 a násl.

Zmluvné strany:

1. Objednávateľ: **Slovenská národná knižnica**

Námestie J.C. Hronského č. 1, 036 01 Martin

zastúpený: Doc.PhDr. Dušan Katuščák PhD. - generálny riaditeľ

Osoba oprávnená vo veciach:

- zmluvných: [REDACTED]

- technických: [REDACTED]

- stavebných: [REDACTED]

IČO: 36 138 517

DIČ: 2021537199

Bankové spojenie: Štátna pokladňa

číslo účtu: 7000071804/8180

Rozpočtová org. zriadená zákonom č.183/2000 Z.z., nie je zapísaná v obchodnom registri.

2. Zhotoviteľ: **NINA LACIKOVÁ – ELVILA**

Východná 10, 036 01 MARTIN

Zastúpený: Nina Laciková, konateľ

Osoba oprávnená vo veciach technických: [REDACTED]

IČO: 14185199

IČ DPH/DIČ: SK 1026613588

Bankové spojenie: [REDACTED]

Číslo účtu: [REDACTED]

Registrácia: Živnostenský úrad v Martine, Žo-2004/06375/Ša žr 506-373

Zmluvné strany vyhlasujú, že údaje uvedené v záhlaví tejto zmluvy sú pravdivé a zaväzujú sa vzájomne oznámiť druhej strane každú zmenu, ktorá by mohla mať vplyv na plnenie zmluvných záväzkov. Zmluvné strany sú si vedomé, že pri neoznámení takejto skutočnosti budú znášať následky, ktoré môžu druhej zmluvnej strane z neznalosti týchto údajov vzniknúť.

ČI. 1 Predmet zmluvy

1. Predmetom tejto zmluvy je záväzok zhotoviteľa zhotoviť na svoje nebezpečenstvo a náklady pre objednávateľa dielo:

Rekonštrukcia výťahu v objekte Slovenskej národnej knižnice (SNK) v Martine, Nám. J. C. Hronského č.1 v rozsahu:

- Vypracovanie a schválenie projektovej dokumentácie autorizovanou osobou pre 1 ks výťahu MB100.

- Demontáž 1 ks pôvodného výťahu MB 50 vrátane likvidácie v zmysle platných predpisov.

- Dodávka a montáž 1 ks výťahu MB100 v zmysle technických parametrov výťahu a výkresu dispozície výťahu podľa prílohy č.1 tejto zmluvy:

Typ: MB 100 - malý nákladný výťah s lanovým pohonom

Pohon výťahu: Lanový elektrický trakčný, frekvenčne regulovaný

Nosnosť: 100 kg

Rýchlosť: 0,32 ms⁻¹,

Zdvih:	3,4 m
St. / nást.:	2/2
Kabína:	Neprechodná, rozmer: 500 x 700 x 800 mm, (š x h x v)
Kabínové dvere:	1-krídlové – 500 x 800 (š x v), 1 ks (pravé), 1 ks (ľavé)
Riadenie:	ovládanie jednoduché tlačidlové

- Zhotovenie stavebných prác potrebných k rekonštrukcii výťahu, osvetlenia výťahovej šachty a vybielenie šachty.

Vykonanie predpísaných skúšok a odovzdanie zariadenia a príslušnej technickej dokumentácie odsúhlasenej autorizovanou osobou objednávateľovi, podľa súčasne platných STN a príslušných vyhlášok v rozsahu stanovenom STN EN 81.1 príloha C, vrátane príslušných atestov, certifikátov a osvedčení.

2. Zhotoviteľ sa zaväzuje vykonať dielo vo vlastnom mene, na vlastnú zodpovednosť a v lehote dohodnutej na vykonanie diela, v súlade s technickou dokumentáciou, všetkými platnými technickými normami a právnymi predpismi vzťahujúcimi sa na predmet diela a jeho prevádzku a požiadavkami objednávateľa, podmienkami tejto zmluvy a prílohami, ktoré tvoria neoddeliteľnú súčasť tejto zmluvy.
3. Zhotoviteľ realizuje dielo na základe vybratia jeho ponuky na vykonanie diela objednávateľom v súlade so zákonom č.25/2008 Z. z.
4. Zhotoviteľ týmto vyhlasuje, že pred uzatvorením tejto zmluvy vykonal obhliadku miesta v ktorom sa má dielo vykonávať, obhliadku stávajúceho zariadenia a riadne sa oboznámil so:
 1. stavom súčasného výťahu,
 2. náčrtom časti stavby v ktorej je umiestnený výťah.
 Súčasne zhotoviteľ prehlasuje, že je mu pri uzatváraní zmluvy presne zrejmý rozsah diela, ktoré má vykonať, ako i spôsob akým má dielo vykonať.
5. Zmluvné strany sa dohodli, že súčasťou diela je technická správa a jej osvedčenie autorizovanou osobou. Objednávateľ má podľa tejto zmluvy právo túto technickú správu posúdiť a odsúhlasiť, a to pred tým, ako sa začne podľa nej dielo realizovať.

ČI. 2 Doba vykonania diela

1. Doba vykonania diela vyšpecifikovaného v čl. 1 tejto zmluvy je dohodnutá zmluvnými stranami nasledovne:
 - a) odovzdávanie priestoru staveniska: 7 dní pred dňom dodania materiálu na miesto realizácie,
 - b) začatie zhotovenia diela: 7 dní pred dňom dodania materiálu na miesto realizácie,
 - c) zmluvné strany sa dohodli, že zhotoviteľ je povinný projektovú dokumentáciu (technická správa, výkresová časť) overenú autorizovanou osobou predložiť objednávateľovi spolu s revíznou správou. Overenie projektovej dokumentácie neznamena, že nemá žiadne vady. Overenie projektovej dokumentácie nemôže zhotoviteľa zbaviť zodpovednosti za vady diela poukázaním na nevhodnosť projektovej dokumentácie alebo jej častí.
 - d) ukončenie zhotovenia diela a jeho odovzdanie a prevzatie zmluvné strany dohodli uskutočniť do 30.novembra 2008.
2. V prípade, že zhotoviteľ vykoná dielo pred termínom dohodnutým v bode 1 tohto článku, zaväzuje sa objednávateľ toto dielo prebrať, bez zbytočného odkladu.
3. Vykonávanie diela môže byť z dôvodu nepredvídaných okolností - rozhodnutím MK SR ako zriaďovateľa objednávateľa a podobne, alebo na základe vzájomnej písomnej dohody zmluvných strán pozastavené na určitý čas z určitého presne označeného dôvodu. V
nadväznosti na to, bude o tento čas pozastavenia vykonávania diela posunutý určený termín ukončenia diela a zhotoviteľ nebude v dôsledku toho v omeškani.

Čl. 3 Cena diela

1. Cena za včas a riadne vykonané dielo je zmluvnými stranami dohodnutá ako cena maximálna a konečná vo výške 328.440,- Sk vrátane DPH (Slovom: tristodvadsaťosemtisícštyristoštyridsať slovenských korún).
2. Maximálna a konečná cena dohodnutá vo výške uvedenej v ods.1 tohto článku bola zmluvnými stranami dohodnutá na základe rekapitulácie rozpočtu diela podľa prílohy č. 2 tejto zmluvy. Rekapitulácia rozpočtu sa pre účely tejto zmluvy nepovažuje za rozpočet, cena za dielo sa neurčuje podľa rozpočtu a cena uvedená v ods.1 tohto článku je dohodnutá ako maximálna a konečná.
3. Zmluvné strany sa dohodli, že ak na rozsah skutočne vykonaného diela nebude taká potreba ocenených položiek jednotlivých výkazov výmer (čl.3, ods.2) podľa tejto zmluvy a bude menší, môže objednávateľ jednostranným úkonom primerane znížiť cenu diela. Tým nie sú dotknuté práva a nároky objednávateľa z väd diela.
4. Zmluvné strany sa dohodli, že zhotoviteľ nemôže požadovať zvýšenie ceny dohodnutej v čl.3 ods.1 tejto zmluvy, a to ani z dôvodu zmien cien materiálov, výrobkov, prác, alebo iných vstupov ani z dôvodu, že v priebehu zhotovovania diela sa objaví potreba ďalších činností alebo vstupov, a to ani v prípade, že ich nebolo možné predvídať v čase uzavretia zmluvy.
5. Objávateľ neposkytuje zálohy na nákup materiálu ani práce.

Čl.4 Spôsob platenia ceny diela

1. Cenu za riadne a včasne vykonané dokončené stavebné časti diela sa objednávateľ zaväzuje zaplatiť po vykonaní preberacieho konania ku ktorému je zhotoviteľ povinný predložiť súpis skutočne vykonaných prác s jednotlivými cenami a súpis skutočne dodaných materiálov, komponentov a zariadení s jednotkovými cenami.
2. Faktúra musí obsahovať všetky náležitosti účtovného dokladu a súpis skutočne použitého materiálu a vykonaných prác spolu s jednotkovými cenami, ktoré budú tvoriť prílohu faktúry. Doba splatnosti faktúry je 21 dní od doručenia faktúry.
3. V prípade, že faktúra obsahuje nesprávne, alebo neúplné údaje, je objednávateľ oprávnený ju v rámci reklamácie vrátiť zhotoviteľovi na jej opravu, príp. doplnenie. U takto opravenej faktúry plynie nová lehota splatnosti.

Čl. 5 Záručná doba

1. Záručná doba je zmluvnými stranami dohodnutá na dobu 48 mesiacov a vzťahuje sa na celé dielo a začína plynúť po podpísaní protokolu o odovzdávaní a prevzatí riadne vykonaného diela podľa čl. 6 tejto zmluvy. Počas záručnej doby vykonáva odborné prehliadky a servis zhotoviteľ.
2. Zhotoviteľ zodpovedá za vady, ktoré má dielo v čase jeho vykonávania, jeho odovzdania objednávateľovi a za skryté vady.
3. V prípade skrytých väd diela a porúch, uplatnených objednávateľom počas plynutia záručnej doby, sa zhotoviteľ zaväzuje začať s ich odstraňovaním do 48 hodín od uplatnenia reklamácie objednávateľa a vady alebo poruchy odstrániť na vlastné náklady v čo najkratšom technicky možnom čase. Oznámenie o vadách alebo poruchách zašle objednávateľ zhotoviteľovi v písomnej forme, za ktorú zmluvné strany v tomto prípade považujú i fax, mail, ak bol následne v lehote 3 pracovných dní odoslaný písomne v súlade s čl.7,ods.14 zmluvy. V reklamácii musí byť vada popísaná a musí byť uvedená, ako sa vada prejavuje.
4. Ak nenastúpi zhotoviteľ k odstráneniu oprávnene reklamovanej vady v dohodnutom termíne, je objednávateľ oprávnený poveriť odstránením vady inú organizáciu. Všetky takto vzniknuté náklady je zhotoviteľ povinný objednávateľovi uhradiť.
5. Zhotoviteľ zodpovedá i za vady, ktoré má dielo v dôsledku väd alebo nesprávnosti projektovej dokumentácie i napriek tomu, že objednávateľ projektovú dokumentáciu odsúhlasil a nevytkol jej vady ani nedostatky.
6. Zmluvné strany sa dohodli na zmluvnej pokute, za nedodržanie termínu záväzku vyplývajúceho z čl.5 tejto zmluvy vo výške 0,05% z ceny diela za každý deň omeškania.

ČI. 6

Odovzdávanie a prevzatie diela, preberacie konanie

1. Dielo bude považované za vykonané po ukončení všetkých prác podľa technickej dokumentácie, a odskúšani zariadenia v zmysle všetkých platných STN a vyhlášok, uvedení do prevádzky a odovzdaní prevádzkovateľovi.
2. Na základe oznámenia zhotoviteľa objednávateľovi o vykonaní diela a jeho pripravenosti na odovzdanie, objednávateľ začne preberacie konanie v termíne podľa návrhu zhotoviteľa, pokiaľ nedôjde pred uplynutím tohto termínu k inej dohode zmluvných strán.
3. Preberacie konanie sa uskutoční na mieste vykonávania diela.
4. O odovzdávaní a prevzatí diela spíšu zmluvné strany preberací protokol, ktorý bude obsahovať zhodnotenie diela, , prehlásenie objednávateľa o prebratí, resp. neprebratí , ako i ďalšie skutočnosti, ktoré sa pri tomto konaní dohodnú. Ak nedôjde k dohode o prevzatí diela, uvedú sa v zápise stanoviská oboch strán a zdôvodnenie neprevzatia diela. Dielo sa považuje za zhotoviteľom odovzdané a objednávateľom prevzaté podpísaním preberacieho protokolu zhotoviteľom a objednávateľom v deň ukončenia preberacieho konania, ak v ňom objednávateľ vyslovene uvedie, že dielo preberá.
5. Zhotoviteľ na preberacie konanie pripraví tieto podklady:
 - dve vyhotovenia technickej dokumentácie skutočného vyhotovenia diela, >súbor protokolov, osvedčení, atestov, manuálov a záručné listy,
 - montážny denník,
 - návod na používanie.

ČI. 7 Práva a povinnosti zmluvných strán

1. Objednávateľ sa zaväzuje bezplatne odovzdať priestor, aby zhotoviteľ mohol na ňom začať práce podľa príslušnej dokumentácie a uzavretej tejto zmluvy. Objednávateľ určí zhotoviteľovi miesto pripojenia na odber elektrickej energie a vody. O odovzdávaní daného priestoru zmluvné strany vyhotovia protokol.
2. Zhotoviteľ stavenisko označí a zamedzí prístupu nepovolaným osobám.
3. Zhotoviteľ zodpovedá za čistotu a poriadok v danom priestore, pričom na vlastné náklady sa zaväzuje odstraňovať všetky odpady, ktoré jeho činnosťou vznikli. Súčasťou diela je aj demontáž stávajúcej technológie výťahu. Demontáž stávajúcej technológie zahŕňa aj jej likvidáciu. Odpady budú uložené a likvidované v mene objednávateľa, poplatky za uloženie a likvidáciu odpadu uhradí objednávateľ. Vyzískané finančné prostriedky za kovový šrot preukázané vážnym lístkom odberateľa šrotu budú príjmom objednávateľa. Za porušenie akýchkoľvek povinností spojených s plnením tohto záväzku zodpovedá zhotoviteľ a to aj voči tretím osobám
4. Objednávateľ sa zaväzuje poskytnúť zhotoviteľovi priestor, ktorý bude zhotoviteľ používať na uloženie potrebných pracovných pomôcok.
5. Zhotoviteľ je povinný priestory opustiť do 3 dní po odovzdaní a prevzatí vykonaného diela objednávateľom. O odovzdávaní a prevzatí priestorov spíšu zmluvné strany protokol o prevzatí a odovzdaní priestoru, ktorý podpíšu v deň odovzdania a prevzatia priestoru.
6. Po uplynutí lehoty podľa bodu 4 tohto článku, môže zhotoviteľ ponechať v priestore len zariadenie, prípadne materiál potrebný na odstránenie väd, ktoré uplatnil objednávateľ. Do 3 dní po odstránení závad je zhotoviteľ povinný priestor odovzdať objednávateľovi spôsobom podľa bodu 2. a 4. tohto článku.
7. Zhotoviteľ je povinný viesť odo dňa prevzatia priestoru o prácach, ktoré vykonáva, **montážny** denník, ktorý musí zahŕňať postup zhotoviteľa pri vykonávaní celého diela vrátane technológie. Povinnosť viesť montážny denník sa končí odovzdávaním a prevzatím diela objednávateľom.
8. Objednávateľ je oprávnený vykonávať stavebný dozor a technický dozor. Na nedostatky zistené v priebehu vykonávania diela upozorní bez zbytočného odkladu, zápisom do stavebného

denníka. Obidve strany sú povinné poznačiť do stavebného denníka prípadný nesúhlas s obsahom záznamu druhej zmluvnej strany, s uvedením dôvodu.

9. Zhotoviteľ je povinný dodržiavať bezpečnostné predpisy, v súlade s vyhl. č. 374/90 Zb. v znení neskorších predpisov, pri výkone činnosti, ktoré v rámci vykonania diela pre objednávateľa vykonáva.
10. Zmluvné strany sa dohodli, že zhotoviteľ bude informovať objednávateľa o aktuálnom stave rozpracovaného diela v rámci kontroly vykonaných prác na pravidelných kontrolných dňoch, konajúcich sa najmenej jedenkrát za jeden kalendárny týždeň. Na kontrolných dňoch sú oprávnené zastupovať zmluvné strany zástupcovia zmluvných strán, prípadne nimi poverené osoby. Zmluvné strany sa dohodli, že až do ukončenia prác budú kontrolné dni konané podľa harmonogramu dohodnutého obidvoma zmluvnými stranami.
11. Zmluvné strany sa dohodli, že ak niektorá zmluvná strana bude mať informáciu o akejkoľvek skutočnosti alebo okolnosti, ktorá by mohla priamo alebo nepriamo zmažiť alebo podstatne sťažiť plnenie predmetu tejto zmluvy, je táto zmluvná strana povinná okamžite o tejto skutočnosti alebo okolnosti informovať druhú zmluvnú stranu.
12. Zhotoviteľ sa zaväzuje všetky podstatné zmeny, o ktorých uvažuje, a ktoré môžu ovplyvniť realizáciu Predmetu tejto zmluvy pred ich uplatnením neodkladne oznámiť objednávateľovi. Ide najmä o:
 - a) zrušenie spoločnosti (zhotoviteľa), alebo predaj podniku, alebo jeho časti,
 - b) väčšinovú účasť inej spoločnosti, alebo banky na podnikaní zhotoviteľa,
 - c) zmena vedúceho, alebo vedenia spoločnosti,
 - d) vyhlásenie konkurzu, alebo povolenie vyrovnania,
 - e) zmeny v podnikaní fyzických osôb.
13. Objávateľ má právo vydať a odovzdať zhotoviteľovi podľa potreby dodatočné výkresy a pokyny, ktoré sú nevyhnutné pre správne a zodpovedajúce zhotovenie a dokončenie diela a odstránenie akejkoľvek závady.
14. Všetky správy, výzvy, požiadavky a ostatné záznamy medzi zhotoviteľom a objednávateľom týkajúce sa ZoD musia byť v písomnej forme a musia byť doručené prostredníctvom pošty doporučené s návratkou, alebo poslom oproti podpisu.

Čl. 8 Prekážky a prerušenie prác

Ak zhotoviteľ zistí pri vykonávaní diela skryté prekážky, týkajúce sa predmetu diela, ktoré znemožňujú vykonanie diela dohodnutým spôsobom, je povinný to oznámiť objednávateľovi bez zbytočného odkladu a navrhnúť mu potrebné opatrenia. Do dosiahnutia dohody o potrebných opatreniach je zhotoviteľ oprávnený vykonávanie diela prerušiť ak sa na tom zmluvné strany dohodnú. Akákoľvek takáto dohoda nemá vplyv na maximálnu a konečnú cenu diela.

Čl. 9 Nebezpečenstvo škody na diele

Nebezpečenstvo škody na dodávkach a materiáloch, ktoré majú byť zabudované, znáša počas vykonávania diela a ich vlastníkom je zhotoviteľ a to až do dňa protokolárneho odovzdania a prevzatia diela.

Čl. 10 Zodpovednosť za škodu a poistenie

1. Ak vznikne škoda na diele, alebo na materiáloch a dodávkach, ktoré majú byť do neho zabudované v čase, keď nebezpečenstvo škody na diele znáša zhotoviteľ, je zhotoviteľ povinný odstrániť na svoje náklady tieto škody.
2. Poškodená strana nemá nárok na náhradu škody, ak neplnenie povinnej strany bolo spôsobené konaním poškodenej strany.
3. Strana, ktorej hrozí škoda, je povinná s prihliadnutím na okolnosti prípadu vykonať opatrenia na odvrátenie škody, alebo na jej zmiernenie (prevenčná povinnosť). Strana povinná na náhradu škody nie je povinná nahradiť škodu, ktorá vznikla tým, že druhá strana nespĺnila svoju prevenčnú povinnosť.

ČI. 11 Zmluvné pokuty

1. V prípade omeškania zhotoviteľa so splnením povinnosti odovzdať dielo v zmysle tejto zmluvy, je zhotoviteľ povinný zaplatiť objednávateľovi zmluvnú pokutu vo výške 0,01 % ceny diela za každý deň omeškania.

ČI. 12 Platnosť, účinnosť, zrušenie ZoD

Táto zmluva sa stáva platnou dňom jej podpísania obidvoma štatutárnymi zástupcami oboch zmluvných strán.

ČI. 13 Záverečné ustanovenia

1. Túto zmluvu možno meniť len písomne po dohode zmluvných strán a to dodatkom k ZoD podpísaním štatutárnymi zástupcami oboch zmluvných strán.
2. Právne vzťahy vyplývajúce z tejto ZoD sa riadia kogentnými ustanoveniami zákona 513/1991 Zb. v platnom znení (Obchodného zákonníka) a ustanoveniami tejto ZoD. Na právne vzťahy, ktoré nie sú v tejto zmluve riešené inak, sa vzťahujú príslušné ustanovenia Obchodného zákonníka a príslušných právnych predpisov.
3. Neoddeliteľnou súčasťou tejto ZoD sú nasledovné prílohy:
Príloha č. 1 – Technické parametre a výkres dispozície výťahu,
Príloha č. 2 – Rekapitulácia rozpočtu
4. Zmluvné strany prehlasujú, že sú spôsobilé na právne úkony, ich vôľa vyjadrená v tejto ZoD je určitá, slobodná a vážna, nekonajú v tiesni za nápadne nevýhodných podmienok a ich zmluvná voľnosť nebola obmedzená.
5. ZoD je vyhotovená v štyroch vyhotoveniach-origináloch, pričom každá zmluvná strana obdrží po dve vyhotovenia.

V Martine, dňa 12. 11. 2008

Za objednávateľa:

Za zhotoviteľa:



Doc. PhDr. Dušan Katuščák, PhD.
generálny riaditeľ SNK

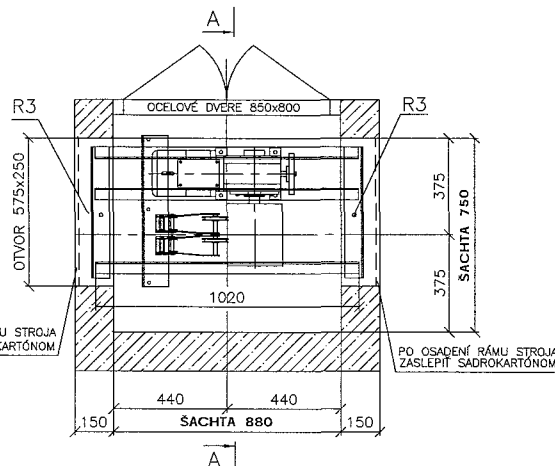


Nina Laciková,

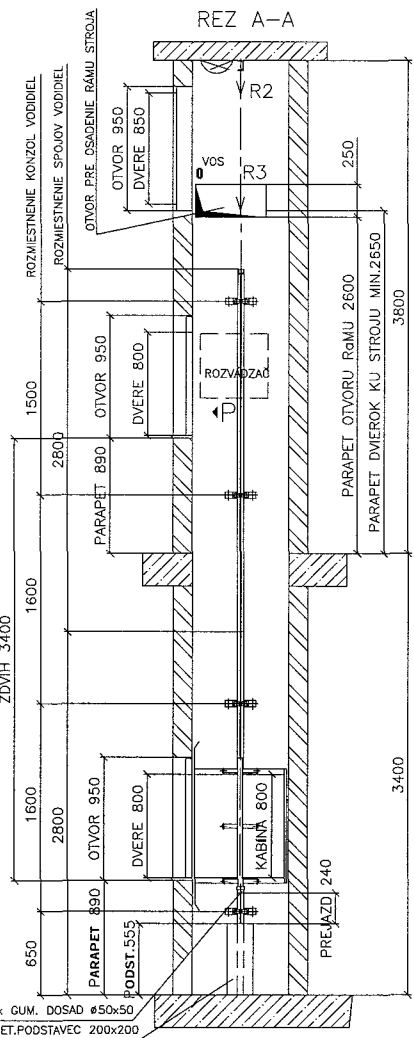
TECHNICKÉ PARAMETRE VÝŤAHU

MALÝ NÁKLADNÝ VÝŤAH	MB 100
Počet výťahov	1ks
Prostredie výťahu	Jednoduché, základné
Zvláštne požiadavky	Výťah je určený na prepravu nákladu : - ktorého tvar neumožňuje zachytenie vyčnievajúcimi časťami o čelnú stenu šachty, alebo šachtové dvere, - ktorý je potrebné pre jazdu zaistiť proti samovoľnému posunutiu a pootočeniu
Umiestnenie	vnútorné, v budove
Nosnosť	100 kg
Počet osôb	zakázaná doprava osôb
Obsluha výťahu	poučenými a zaškolenými osobami
Počet staníc / nákladišť	2 / 2
Dopravný zdvih	3400 mm
Min. výška šachty vo vrchnom nákladišti	3800 mm – svetlá výška
Výška parapetu dverí	parapet spodných šachtových dverí 890 mm nad podlahou
Dopravná rýchlosť	0,32 m/s
Strojovňa	Stroj umiestnený v šachte – pod stropom šachty
Umiestnenie rozvádzača	Vo vrchnej stanici vedľa šachty – upresní objednávateľ
Prístup k stroju	Oceľovými dvojkridlovými dverami umiestnenými nad horným nákladišťom - dodávka dvierok objednávateľom
Rozmery dvierok k stroju	800 x 850 mm , parapet otvoru pre dvierka vo výške 2650 mm rebrik s konzolou súčasťou dodávky výťahu
Pohon	Elektrický – bubnový, lanovanie 1:1
Nosný prostriedok	2 x Oceľové lano
ŠACHTA	Murovaná
Pôdorysné rozmery šachty	880 x 750 mm (š x h) otvory pre zapustenie rámu stroja sa urobia podľa požiadavie zhotoviteľa pred montážou výťahu
KABÍNA	nepriechodná – 1 nakladací otvor
Zábrana proti posunutiu nákladu	Na spodnej doske a na polici kabíny – výška zábrany 10 mm
Povrchová úprava kabíny	Bukolaminátové dosky
Rozmery kabíny	500 x 700 x 800 mm (š x h x v)
Rozvádzač	mikroprocesorový
Napájanie / elektrický príkon	3 x 400 V / 1,1 kW
Ovládanie – tlačidlové	(smer hore a dole) – len na nákladištiach
Tlačidlá	Antivandal - nerezový panel, potvrdenie voľby smerové šípky , Stop tlačidlo , signalizácia polohy kabíny presvetlením v tlačidle
umiestnenie tlačidlových panelov	v ráme dvierok
Prístup k výťahu	Šachtovými dverami
ŠACHTOVÉ DVERE	1-kridlové – 500 x 800 mm (š x v) , 1 ks (pravé), 1 ks (ľavé)
Rozmery dverného otvoru (š x v)	780 až 800 x 950 mm
Požiarna odolnosť dverí	dvere bez požiarnej odolnosti
Povrchová úprava dverí	Nástrek RAL 7001, nakladacia doska – nerezová

PÔDORYS STROJOVNE



ROZVÁDZAC+HV

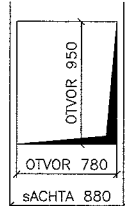


PO OSADENÍ RÁMU STROJA ZASLEPIŤ SADROKARTÓNOM

PO OSADENÍ RÁMU STROJA ZASLEPIŤ SADROKARTÓNOM

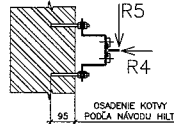
POHĽAD P

OTVOR PRE ŠACHT. DVERE



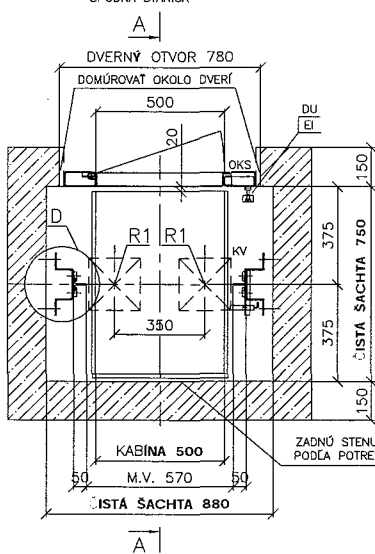
DETAIL D

REAKCIE NA VODIDLO



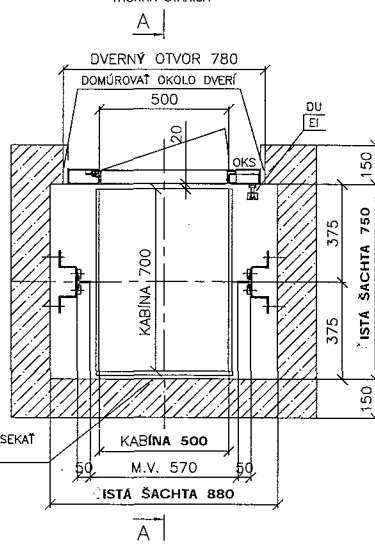
PÔDORYS ŠACHTY

SPODNÁ STANICA



PÔDORYS ŠACHTY

VRCHNÁ STANICA



PÔSOBIACE SILY

LEGENDA

NA DNO PRIEHLBNE
R1 = 9200 N
NA STENU ŠACHTY
R4 = 150 N
R5 = 100 N
NA NOSNÍK STROJOVNE
R2 = 1000 N
NA MÚRY STROJOVNE
R3 = 2500 N

DU DVERNÁ UZÁVIERKA
EI ELEKTROINSTALÁCIA
HV HLAVNÝ VYPÍNAČ
OKS OVLÁDACOVÁ KOMBINÁCIA
V STANCIJ
KV KONCOVÝ VYPÍNAČ
SL STRÁŽICA LANA
OS OSVETLENIE STROJOVNE
VOS VYPÍNAČ OSVETLENIA STROJOVNE
ON OSVETLENIE NÁSTUPIŠŤ
Z ZÁSUVKVA 230V/50HZ
SP SPÍNAČ POKOBY

KOTVENIE VÝTAHOVÝCH ČASŤÍ

KOTVY VODIDIEL	DO PLNEJ TEHLY - HILTÍ HIT, 4 KS ZÁVIT. TÝČ M8x120
RÁM STROJA	DO PLNEJ TEHLY - HILTÍ HIT, 4 KS ZÁVIT. TÝČ M10x150
BARIERKY	DO PLNEJ TEHLY - OSADIŤ ,VYKLINOVAŤ A OBMŤUROVAŤ

TABUĽKA PLNENIA BEZPEČNOSTNÝCH PRIESTOROV

STN EN 81-3, PRÍLOHA C

Číslo	Minimálna hodnota [mm]	Plnenie [mm]	Platí pre pohon	Bezpečnostný priestor
5.6.1.1	100	-	traci	horný
5.6.1.2	100	-	traci	
5.6.2.1	200	250	kinematicky viazaný	
5.6.2.2	100	-	kinematicky viazaný	horný
5.6.3.1	100	-	kinematicky viazaný	
5.6.3.2	100	-	hydraulický	horný
5.6.4.2	200x200x1800	NIE	kinematicky viazaný	
5.6.4.3 a)	Áno	NIE	kinematicky viazaný	priebehi (ak šachta je priestupná)
5.6.4.3 b)	Áno	NIE	kinematicky viazaný	

OBJEDNÁVATEĽ ZABEZPEČÍ

- VO VÝTAHOVEJ ŠACHTE
- NÁSTUPNÉ ČELNÉ STENY MUSIA BYŤ ROVNÉ, PO CELEJ VÝŠKE HLADKÉ, MAXIMÁLNA VÝCHYLKA OD ZVISLICE 5 mm, OŠŤRNÉ STENY 10mm.
 - ZABETÓNOVANIE PRAHOV A RÁMOV ŠACHTOVÝCH DVERÍ.
 - POMOCNÉ LEŠENIE PRE MONTÁŽ VÝTAHU NA ROZMER VÝTAHOVEJ KLIETKY, PODLAHY VZDIALENÉ MAX. 2m.
 - OSVETLENIE NÁSTUPIŠŤ, PRÍSTUPOVÝCH CIEST A ŠACHTY PODĽA DISPOZÍCIE.
 - VŠETKY MURÁRSKE PRÁCE, MAĽBY A NÁTĚRY.
 - VŠETKY MUROVANÉ A BETÓNOVÉ ČASŤI VYBIELIŤ.
 - VYPÍNAČ OSVETLENIA ŠACHTY PODĽA DISPOZÍCIE.
 - NETRANIE V HORNEJ ČASŤI ZAKRYŤ MREŽKOU.
 - OSVETLENIE NÁSTUPIŠŤ 200 LX NA PODLAHE.
 - PRIEHLBEŇ ZABEZPEČIŤ PROTI PRENÍKANIU VODY A OLEJA.
 - PRI MONTÁŽI VYBETÓNOVAŤ STOJANY NÁRAZNIKOV PODĽA POKYNOV MONTÉRA.

VO STROJOVNI

- PRÍSTUP K STROJOVNI PODĽA DISPOZÍCIE.
- HLAVNÝ PRÍVOD PRŮDU UKONČENÝ VOLNE S REZERVOU 2 M DIMENZOVANÝ S OHĽADOM NA VZDIALENOSŤ NAPÁJACIEHO ZDROJA TAK, ABY ÚBYTOK NAPATIA PRI ROZBEHU ELEKTROMOTOR VÝTAHOVEHO STROJA NEPERSIAHOĽ 10% MENŠIEJ HODNOTY. BOD NAPÁJANIA Z HLAVNEJ ROZVODNICE BUDOVY.
- OSVETLENIE STROJOVNE 200 LX NA PODLAHE.
- VŠETKY MURÁRSKE PRÁCE MAĽBY A NÁTĚRY.
- ZÁSUVKU 250V, S OCHRANNÝM VODICOM PE.
- VYPÍNAČ OSVETLENIA ŠACHTY, STROJOVNE.
- VŠETKY MUROVANÉ A BETÓNOVÉ ČASŤI VYBIELIŤ.
- MONTÁŽNY NOSNÍK POD STROPOM ŠACHTY PRE ZATAŽENIE R2.

VŠEOBECNE

- ŠACHTA A STROJOVNA MUSÍ PO STAVEBNEJ STRÁNKE VYHOVOVAŤ STN 27 4300
- PROSTREDIE V ŠACHTE A STROJOVNI - ZÁKLADNE PODĽA STN 33 0300 A MUSÍ SPLŇAŤ STN 27 4300. TEPLOTA +5C - +40C.
- OBJEDNÁVATEĽ ZABEZPEČÍ K ÚRADNEJ SKŮŠKE VÝTAHU SPRÁVŤ O ODBORNEJ PREHLADKE PRÍVODU PRŮDU A BREMENO HMOTNOSTI 150 KG.

Výrobné číslo: 08010X

SÚCHA MONTÁŽ: KOTVY DO PLNEJ TEHLY HIT C20 + 4x M8x120mm	
NOSNOSŤ: 100kg/EL/MOTOR	TECH. RODMIENKY: 1:3 A2 + 40C
RYCHLOSŤ: 0.32m /SPRIKON:	1.1 kW PROSTREDIE: 27/27
DOFRAVNÝ ZDVIH: 3.4m	MEMOVITÝ PRŮD: 3.5 A KONCOVÝ VYP: OMRON D4N
BOKET STANCA: 2/2	REZERVOVÝ PRŮD: 13 A
VÝTAH STROJ: M50	PRÁVYŠŤ VÝŠKOT: 13 A
VÝT. ROZVÁDZAC: VZM 04	NOSNÉ PROSTR.: 2x OCEĽ. LANO #6.3 L = 8 m
VYPRACOVAČ: ING. I. SUČEK	OBEDNÁVATEĽ: MIŠTO DODÁVY
KRESLI: ING. I. SUČEK	PROJEKTOVAČ: ELVILA
Č. ZAKÁZKY: POUKA 2738	VÝCHODNÁ 10, MARTIN
DÁTUM: 02.07.2008	SLOVENSKÁ NÁRODNÁ KNIŽNICA, MARTIN

DISPOZÍCIA VÝTAHU MB100	08-MN100-640	1/1
-------------------------	--------------	-----

REKAPITULÁCIA ROZPOČTU DIELA

Názov	Cena v SKK
Cena za 1 ks výťahu typ MB 100 2/2, vrátane demontáže pôvodného zariadenia a montáže	206.151,00
Stavebné úpravy	48.000,00
Projektová dokumentácia	15.126,00
Predpísané skúšky	6.723,00
Celková cena diela bez DPH	276.000,00
DPH vo výške 19%	52.440,00
<i>Celková cena diela vrátane DPH</i>	328.440,00