

49

Mercedes-Benz Slovakia s.r.o.

Tuhovská 5, Bratislava  
tel.: +421 2 4929 4111 fax: +421 2 4929 4929  
IČO: 35 780 754 O. číslo: SK2020277072

Centrálny register zmlúv MBSK -2-		
oddelenie	reg. číslo	pridelené
KKW UNIM06	10-03-2002	CSU.

Rámcová dohoda uzavretá na základe § 64 ods. 4 zák. č. 25/2006 Z. z. o verejnom obstarávaní a o zmene a doplnení niektorých zákonov v znení neskorších predpisov a § 269 ods. 2 a nasl. Obchodného zákonníka

17.6/62/2010

## Čl. I. Zmluvné strany

### 1.1 Kupujúci :

Názov : Slovenské národné divadlo  
Sídlo : Pribinova 17  
819 01 Bratislava  
Zastúpené : Doc. PhDr. Pavol Smolík, ArtD.  
poverený zastupovaním generálneho riaditeľa SND  
a  
Ing. Jozef Mušec,  
riaditeľ Centra správy budov  
a technických zariadení SND  
IČO : 00 164 763  
DIČ : 2020829954  
IČ DPH : SK2020829954  
Peňažný ústav : Štátna pokladnica  
Č. účtu : 7000069907/8180

(ďalej len "kupujúci")

### 1.2 Predávajúci:

Názov : Mercedes-Benz Slovakia s.r.o.  
Sídlo : Tuhovská 5,  
831 07 Bratislava  
Štatutárny zástupca : Ing. Andrej Glatz, konateľ  
Ing. Peter Ondriaš, prokurista  
Bankové spojenie : Tatra banka s.r.o. Bratislava  
č. účtu :  
IČO : 35 780 754  
DIČ : 2020277072  
Obchodný register : OR Okresného súdu Bratislava I, odd. Sro, vložka č. 21018/B  
Tel. : 02 / 4929 4111  
Fax.: 02 / 4929 4929

(ďalej len "predávajúci")

Rámcová dohoda (ďalej len „dohoda“) je uzavretá na základe výsledkov verejnej súťaže uverejnenej vo Vestníku EÚ pod č. 2009/S 235-336724 zo dňa 05/12/2009 a vo Vestníku verejného obstarávania č. 235/2009 zo dňa 08/12/2009 pod č. 06962-MST.

## Čl. II. Predmet dohody

- 2.1 Predmetom dohody je dodanie motorových vozidiel s príviesmi, snehovým pluhom, snehovou frézou a snehovými reťazami na prepravu dekorácií z UDD do novej a historickej budovy SND. Dodávanie sa uskutoční vo viacerých etapách, resp. po častiach, v nadväznosti na finančné zdroje kupujúceho. Predmetom dohody sú aj súvisiace služby ako : služby spojené s jeho dodaním, t.j. doprava do miesta plnenia, uvedenie do prevádzky - odskúšanie a zaškolenia vodičov (ďalej len „súvisiace služby“).
- 2.2 Predávajúci sa zaväzuje, že za podmienok dojednaných v tejto rámcovej dohode dodá na základe čiastkových kúpnych zmlúv (objednávok) :  
motorové vozidlá špecifikované v prílohe č. 1 k tejto rámcovej dohode.  
Zmluvné strany sa dohodli, že v prípade uplatnenia písomných požiadaviek kupujúceho na úpravu predmetu dohody počas platnosti tejto rámcovej dohody, upravia v uvedenom zmysle aj prílohu č. 1 k tejto rámcovej dohode.
- 2.3 Po uplynutí záručnej doby sa predávajúci zaväzuje vykonávať údržbu a opravy predmetu plnenia na základe osobitnej servisnej zmluvy, po dobu minimálne 3 rokov od prevzatia predmetu dohody, ktorú kupujúci a predávajúci môžu uzatvoriť 30 dní pred uplynutím záručnej doby na podnet kupujúceho. V prípade, že výška servisnej hodiny požadovaná zo strany predávajúceho bude pre kupujúceho nevýhodná, mimozáručný servis si kupujúci zabezpečí iným spôsobom.
- 2.4 Predpokladaný rozsah predmetu rámcovej dohody je 450 000 EUR bez DPH (13 556 700 Sk bez DPH) vrátane záručného servisu (ide o opravy, na ktoré sa nevzťahuje článok VI. dohody).
- 2.5 Predávajúci sa zaväzuje, že pred odovzdaním predmetu dohody vykoná výstupnú kontrolu na všetkých častiach predmetu dohody v súlade s platnou legislatívou SR, uvedie predmet dohody do prevádzky a vykoná zaškolenie určených zamestnancov kupujúceho. Kupujúci prevezme predmet dohody na základe obojstranne podpísaného protokolu oprávnenými zástupcami zmluvných strán po odskúšaní a zaučení zamestnancov kupujúceho (3) a zaplatí za jeho prevzatie dohodnutú cenu a poskytne predávajúcemu dojednané spolupôsobenie uvedené v čl. VIII.  
Súčasťou preberacieho protokolu bude aj kompletná technická dokumentácia predmetu dohody a návod na obsluhu v slovenskom jazyku.
- 2.6 Kupujúci si vyhradzuje právo zúžiť predmet dohody uvedený v bode 2.4 v prípade, že nebude mať dostatok finančných prostriedkov na nákup predmetu dohody, ale aj rozšíriť v prípade potrieb a dostatku finančných prostriedkov.

### Čl. III.

#### Termín plnenia predmetu dohody

- 3.1 Predávajúci sa zaväzuje odovzdať predmet dohody špecifikovaný v článku II. v bode 2.2 v rozsahu uvedenom v potvrdenej objednávke do 120 kalendárnych dní odo dňa nadobudnutia platnosti čiastkovej kúpnej zmluvy (objednávky).
- 3.2 Ak predávajúci pripraví predmet dohody alebo jeho dohodnutú časť na odovzdanie pred dohodnutým termínom, zaväzuje sa kupujúci predmet plnenia prevziať aj v skoršom ponúknutom termíne.

### Čl. IV.

#### Cena

- 4.1 Cena za dodanie predmetu dohody musí byť stanovená v zmysle zákona č. 18/1996 Zb. o cenách v znení neskorších predpisov. V cene sú zahrnuté aj služby súvisiace s dodaním tovaru, t. j. doprava, uvedenie do prevádzky a zaškolenie.
- 4.2 Cena predmetu dohody podľa bodu 2.2 čl. II. bude stanovená podľa pravidiel uvedených v bodoch 4.1 - 4.2 na základe kalkulácie uvedenej v cenovej ponuke predávajúceho č. 31-TC/2010 zo dňa 25.01.2010, predloženej do verejnej súťaže. Úprava takto stanovenej ceny predmetu dohody bude prípustná len v prípade :
  - 4.2.1 zmeny sadzby DPH a iných administratívnych opatrení štátu,
  - 4.2.2 úpravy vozidla podľa písomných požiadaviek kupujúceho, na základe ktorej môže dôjsť k zníženiu, resp. k zvýšeniu ceny.
- 4.3 Cena predmetu dohody uvedeného v čl. II bode 2.2. bude určená v zmysle § 3 zákona č. 18/1996 Zb. o cenách v znení neskorších predpisov dohodou zmluvných strán pri dodržaní pravidiel uvedených v bodoch 4.1.-4.2.
- 4.4 Hodinová sadzba za záručný servis vrátane nákladov na mzdy technikov a dopravy do sídla kupujúceho / za opravu vozidla, resp. opravu súčasti vozidla, ktorá je predmetom tejto rámcovej dohody, je :

	Cena bez DPH za hod. v €	Sadzba DPH v %	Výška DPH v €	Cena s DPH za hod. v €
Hodinová sadzba za opravy v záručnej dobe (opravy podľa bodu 4.5 tejto zmluvy)	36,97	19	7,02	44,00

- 4.5 Za záručný servis podľa bodu 4.4 sa považuje servis realizovaný v záručnej dobe v prípade, keď pôjde o vadu, ktorá nebude súčasťou záručnej opravy (ide o opravy, na ktoré sa nevzťahuje článok VI. tejto dohody).

**Čl. V.**  
**Platobné podmienky**

- 5.1 Cenu za dodanie predmetu dohody podľa čl. II bodu 2.2 uhradí kupujúci na základe faktúr, ktoré predávajúci vystaví a odošle kupujúcemu následne po protokolárnom odovzdaní predmetu čiastkovej kúpnej zmluvy alebo jeho časti. Deň povinnosti fakturovať bude zhodný s dňom poskytnutia plnenia.
- 5.2 Faktúry sú splatné do 30 kalendárnych dní od ich prevzatia kupujúcim.

**Čl. VI.**  
**Záručná doba za vady**

- 6.1 Predávajúci zodpovedá za to, že predmet tejto dohody je dodaný podľa technickej špecifikácie, ktorá zodpovedá slovenským technickým normám, ktorými sa prevzali európske normy alebo európskym technickým osvedčeniam, resp. medzinárodným normám (príloha č. 5 a § 34 zák. č. 25/2006 Z. z.) a na základe požadovaných výkonostných a funkčných požiadaviek.
- 6.2 Predávajúci zodpovedá za vady, ktoré má predmet v čase jeho odovzdania kupujúcemu. Za vady, ktoré sa prejavili po odovzdaní predmetu dohody nezodpovedá predávajúci vtedy, ak boli spôsobené porušením pokynov a povinností na obsluhu a údržbu, nedbanlivou obsluhou, nevhodnými prevádzkovými podmienkami alebo rôznymi negatívnymi vplyvmi, ktoré nepričinil predávajúci.
- 6.3 Záručná doba začína plynúť odo dňa protokolárneho odovzdania a prevzatia predmetu dohody kupujúcim.
- 6.4 Záručná doba na predmet dohody je :
- 6.4.1 na ťahač 2 roky alebo do 100 000 najjazdených kilometrov
  - 6.4.2 na prívies 2 roky
  - 6.4.3 na snehový pluh 2 roky
  - 6.4.4 na snehovú frézu 2 roky
- 6.5 V prípade oprávnenej reklamácie sa záručná doba predlžuje o dobu, počas ktorej nebol predmet dohody prevádzkyschopný.
- 6.6 Počas trvania záručnej doby, záruka v sebe zahŕňa : bezplatnú výmenu vadných dielov, bezplatnú prácu a opravu na mieste použitia vrátane dopravy. Zodpovedná osoba za predávajúceho je \_\_\_\_\_ kontaktná adresa: Tuhovská 5, 831 07 Bratislava, tel. ( \_\_\_\_\_ , fax \_\_\_\_\_ a e-mail adresa : \_\_\_\_\_
- 6.7 Zmluvné strany sa dohodli pre prípad vady predmetu plnenia, že počas záručnej doby má kupujúci právo požadovať a predávajúci povinnosť bezplatne odstrániť všetky vady.
- 6.8 Predávajúci sa zaväzuje, že v spolupráci s autorizovaným servisným centrom : Motor-Car Bratislava, Tuhovská 5, 831 07 Bratislava začne s odstraňovaním prípadných väd predmetu dohody najneskôr do 24 hodín od uplatnenia oprávnenej reklamácie kupujúceho a vady odstráni v čo najkratšom technicky možnom čase, najneskôr do písomne dohodnutého termínu podľa rozsahu vady. Kupujúci oznamuje poruchy faxom na číslo : 02/444 61 461 a telefonicky na tzv. HOT LINE +421 918 500 115. Porucha na predmete dohody môže byť nahlásená v pracovný deň medzi 8,00 až 16,00 hod., pričom všetky nahlásenia mimo tejto doby sa berú ako keby boli nahlásené o 8,00 hod. najbližší pracovný deň.



- 6.9 Ak sa ukáže, že vada predmetu plnenia je neopraviteľná, zaväzuje sa predávajúci dodať náhradný predmet dohody v čo najkratšom technicky možnom čase od prvého servisného zásahu, najneskôr však do písomne dohodnutého termínu. Ak sa zmluvné strany nedohodnú na náhradnom termíne, platí, že doba dodania náhradného predmetu dohody je najviac 90 dní

Predávajúci garantuje kupujúcemu, že záručná doba sa predlžuje o čas, ktorý plynie od nahlásenia poruchy do sprevádzkovania predmetu dohody.

## Čl. VII.

### Miesto a spôsob dodania

- 7.1 Miestom dodania sú: Umelecko-dekoračné dielne, Mliekárenská č. 6, 821 09 Bratislava, SR.
- 7.2 Kupujúcim poverené osoby k podpísaniu preberacieho protokolu sú :  
\_\_\_\_\_ (mobil: \_\_\_\_\_)  
\_\_\_\_\_ (mobil: \_\_\_\_\_)  
pričom rozhodujúcou osobou pri prevzatí predmetu plnenia je :
- 7.3 Predávajúci je povinný dodať predmet dohody do miesta dodania podľa bodu 7.1 tohto článku, uviesť ho do prevádzky a preskúšať funkčnosť a zaškoliť určených zamestnancov kupujúceho o spôsobe nakladania s ním, o obsluhu a bežnej údržbe (preskúšanie sa zrealizuje aj v historickej budove, ako aj v novej budove SND). O prevzatí motorových vozidiel s požadovaným vybavením, uvedením do prevádzky, odskúšaní a zaškolení zamestnancov sa spíše preberací protokol, ktorý za predávajúceho a kupujúceho podpíšu nimi určení zodpovední zamestnanci. Súčasťou preberacieho protokolu bude kompletná dokumentácia, ktorá je predmetom dohody. Deň uvedený v príslušnom protokole je rozhodujúcim pre určenie začiatku plynutia záručnej doby.
- 7.4 Dopravu predmetu dohody do miesta dodania (a preskúšania) zabezpečuje predávajúci na vlastné náklady a vlastné nebezpečenstvo.
- 7.5 Kupujúci si vyhradzuje právo neprevziať predmet dohody v prípade, že pri fyzickom prevzatí predmet dohody bude mať vady, ktoré bránia jeho použitiu.

## Čl. VIII.

### Povinnosti kupujúceho a predávajúceho

- 8.1 Kupujúci zabezpečí prístup do príslušných priestorov pre osoby poverené predávajúcim na čas nevyhnutne potrebný na dodanie, uvedenie do prevádzky, preskúšanie predmetu dohody a zaškolenie zamestnancov, po predchádzajúcom oznámení zo strany predávajúceho minimálne 5 kalendárnych dní vopred.
- 8.2 Predávajúci sa zaväzuje poskytovať poradenskú a informačnú činnosť na tovar, ktorý je predmetom tejto dohody.
- 8.3 Počas plynutia dodacej lehoty predmetu každej čiastkovej zmluvy (objednávky), vychádzajúcej z tejto rámcovej dohody, uskutoční predávajúci celkom tri (3) kontrolné dni, na ktoré bude vopred písomne prizývaný aj zástupca kupujúceho, p. Dalibor Schiller.

Z každého kontrolného dňa bude spísaná zápisnica, obsahujúca jednotlivé zistenia. Na základe uvedených zistení štatutárni zástupcovia predávajúceho a kupujúceho dohodnú v písomnej forme spôsob a termín ich doriešenia.

- 8.4 Predávajúci dodá ku každému vozidlu a jeho súčasti technickú dokumentáciu ; pre zariadenie vyžadujúcu obsluhu užívateľa aj návod na obsluhu.
- 8.5 Vlastnícke právo k predmetu dohody prechádza na kupujúceho po zaplatení kúpnej ceny a nebezpečenstvo poškodenia dňom jeho riadneho prevzatia kupujúcim preukázateľného preberacím protokolom.

## Čl. IX.

### Zmluvné pokuty

- 9.1 Ak predávajúci odovzdá predmet dohody uvedený v čl. II bod 2.2 po termíne uvedenom v bode 3.1 , zaplatí zmluvnú pokutu vo výške 0,2 % z ceny predmetu dohody za každý, aj začatý deň omeškania.
- 9.2 Pri omeškaní s platením faktúr kupujúci zaplatí úroky z omeškania vo výške 0,2 % z dlžnej sumy za každý, aj začatý deň omeškania.
- 9.3 Ak predávajúci neodstráni vady v zmluvne dohodnutom termíne, zaplatí zmluvnú pokutu vo výške 100 EUR za každý deň omeškania.
- 9.4 Ak vada predmetu plnenia je neopraviteľná a predávajúci v termíne podľa bodu 6.9 nedodá náhradný predmet plnenia, zaplatí zmluvnú pokutu vo výške 200 EUR za každý aj začatý deň omeškania.
- 9.5 Uplatnenie zmluvnej pokuty nemá vplyv na náhradu škody vzniknutej nesplnením zmluvných povinností.

## Čl. X.

### Spôsob uzatvárania čiastkových kúpnych zmlúv

- 10.1 Čiastkové kúpne zmluvy, uzavreté na základe rámcovej dohody sa budú uzatvárať nasledovne :
  - 10.1.1 Kupujúci doručí predávajúcemu objednávku na predmet plnenia v súlade s prílohou č. 1 k tejto rámcovej dohode.
  - 10.1.2 V prípade, že dôjde k úprave prílohy č. 1 k tejto rámcovej dohode počas jej platnosti a kupujúci uplatní u predávajúceho požiadavku v zmysle uvedenej úpravy, predávajúci zašle kupujúcemu ponuku, v ktorej uvedie príslušnú špecifikáciu vrátane cien.

- 10.1.3 V prípade vozidiel a ich súčastí, dodávaných na základe upravenej prílohy č. 1 k tejto rámcovej dohode, budú účastníci rámcovej dohody postupovať nasledovne :
- 10.1.3.1 dohodnú sa písomne - potvrdením ponuky predávajúceho a následnej objednávky kupujúceho,  
a l e b o
- 10.1.3.2 dohodnú sa na konečnej verzii požiadavky kupujúceho na spoločnom rokovaní, čo bude zaznamenané v zázname z rokovania, podpísanom obomi zmluvnými stranami ; v zázname bude uvedené aj zdôvodnenie úpravy ceny, a to len v dôsledku požiadavky kupujúceho na úpravu vozidla, resp. jeho vybavenia.
- V nadväznosti na postup zvolený podľa bodu 10.1.3.1 alebo 10.1.3.2 doručí kupujúci predávajúcemu konečné znenie objednávky na predmet dohody podľa upravenej prílohy č. 1.
- 10.1.4 Obidvomi zmluvnými stranami potvrdená objednávka pre účely tejto rámcovej dohody bude plniť funkciu čiastkovej kúpnej zmluvy. Zmluvné strany pri uzavretí čiastkových kúpnych zmlúv vychádzajú z ustanovení rámcovej dohody.
- 10.2 Kupujúci je povinný v súlade s § 22 ods. 4 zák. č. 25/2006 Z. z. posielat' Úradu pre verejné obstarávanie oznámenie o výsledku verejného obstarávania za čiastkové zmluvy uzavreté na základe rámcovej dohody hromadne za každý štvrt'rok.

## Čl. XI.

### Vyššia moc

- 11.1 Pre účely tejto dohody sa za vyššiu moc považujú prípady, ktoré nie sú závislé, ani ich nemôžu ovplyvniť zmluvné strany, napr. vojna, mobilizácia, povstanie, živelné pohromy atď.
- 11.2 Ak sa splnenie tejto dohody stane nemožným do dvoch mesiacov od vyskytnutia sa vyššej moci, strana, ktorá sa bude chcieť odvolať na vyššiu moc, požiada druhú stranu o úpravu dohody vo vzťahu k predmetu dohody, jeho cene a času plnenia. Ak nedôjde k dohode, má strana, ktorá sa odvolala na vyššiu moc, právo odstúpiť od dohody. Účinky odstúpenia nastanú dňom doručenia oznámenia.

## Čl. XII.

### Záverečné ustanovenia

- 12.1 Dohoda nadobúda platnosť dňom jej podpisu obidvoma zmluvnými stranami. Táto dohoda sa uzatvára na dobu určitú do 31.12.2011.
- 12.2 Zmluvné strany môžu túto dohodu zrušiť pred ukončením jej platnosti písomnou dohodou zmluvných strán alebo výpoveďou v prípade nepodstatného, ale opakovaného porušenia alebo podstatného porušenia povinností druhou stranou. Za podstatné porušenie zmluvné strany považujú :



- 12.2.1 omeškanie kupujúceho s platením faktúr viac ako 30 dní od uplynutia lehoty splatnosti,
- 12.2.2 omeškanie predávajúceho s dodaním predmetu dohody viac ako 30 dní od uplynutia zmluvne dohodnutej lehoty plnenia.
- 12.2.3 opakované neodstránenie väd (3 krát) v zmluvne dohodnutých lehotách, nedodržanie bodu 4.1 až 4.6 tejto dohody pri stanovovaní ceny predmetu čiastkových zmlúv.
- 12.3 Výpovedná lehota je jeden mesiac a začína plynúť prvým dňom mesiaca, nasledujúceho po doručení písomnej výpovede.
- 12.4 Meniť alebo doplňovať obsah tejto dohody je možné len formou písomných dodatkov, ktoré budú platné, ak budú riadne potvrdené a podpísané oprávnenými zástupcami oboch zmluvných strán.
- 12.5 Nedeliteľnou súčasťou tejto dohody je príloha č. 1, obsahujúca technickú špecifikáciu predmetu dohody vrátane cenovej kalkulácie jednotlivých položiek. V prípade požiadavky, uplatnenej zo strany kupujúceho na úpravu predmetu tejto rámcovej dohody, dôjde k úprave prílohy č. 1.
- 12.6 Táto dohoda je vypracovaná v piatich rovnopisoch, z toho dva pre predávajúceho a tri pre kupujúceho.

12 MAR. 2010

V Bratislave dňa 12.3.2010

V Bratislave dňa .....

za predávajúceho :

za kupujúceho :

Ing. Peter Ondriaš  
prokurista

Ing. Jozef Mušec  
riaditeľ Centra správy budov  
a technických zariadení SND

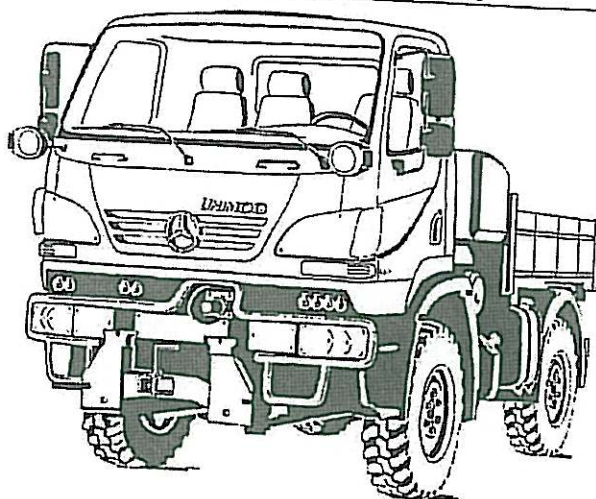


Slovenské národné divadlo  
Pribinova 17  
819 01 Bratislava 16

Ing. Andrej Glatz  
Mercedes-Benz Slovakia s.r.o.  
konateľ  
Ihčevská 5, 821 02 Bratislava  
Tel: 0021 222 2111 Fax: 0021 222 4929  
E-mail: info@mercedes-slovakia.sk  
IČ DPH: SK2020277072

Doc. PhDr. Pavol Smolík, ArtD.  
poverený zastupovaním  
generálneho riaditeľa SND





## 1. Ťažné vozidlo Mercedes - Benz Unimog U-20

Pohon 4x4 s nasl. jazdnými režimami:

- permanentný pohon 4x4 s otvoreným medzinápravovým diferenciálom
- 4x4 s uzavretým medzinápravovým diferenciálom
- 4x4 s uzavretým medzinápravovým diferenciálom a s uzávierkou dif. zadnej nápravy
- 4x4 s uzavretým medzinápravovým diferenciálom a s uzávierkou dif. prednej a zadnej nápravy

### Motor

- typ Mercedes-Benz OM 904 LA
- 4 valcový radový turbodiesel s priamym vstrekaním a medzistupňovým chladením
- chladenie kvapalinové, ventilátor s mechanickým pohonom, viskózna spojka ovládaná termostatom
- elektronicky riadené vstrekovanie s dvojitým režimom: RQV pre jazdu, RSV pre stacionárne využitie motora
- elektronické ovládanie otáčok - elektronický ručný plyn
- výkon 110 / 150 kW / PS pri 2200 ot/min
- max. krútiaci moment 610 Nm
- objem motora 4249 cm<sup>3</sup>
- emisná trieda EURO 5, emisia hluku vyhovuje predpisom EU 70/157 a 96/20
- kompresor 310 l/min, 18 bar
- palivová nádrž 145 l
- vysoká sacia rúra motora, vzduchový filter s predseparáciou
- predohrev motora s odlučovačom vody
- predĺžené servisné intervaly (1200 Mh)

### Prevodovka

- MB plnosynchronizovaná typ UG 100-8 / 9,57-074, GPA, reverzná, rozšíriteľná o pracovné stupne, 16 rýchlostných st. dopredu, 12 dozadu
- radenie elektropneumatické (EPS) pomocou joysticku
- palubný elektronický systém TELLIGENT
- jednokotúčová suchá spojka s bezazbestovým obloženie, so samonastavovaním
- elektronicky prepínateľné prevádzkové režimy: tempomat, temposet, cruise control
- elektronický obmedzovač max. rýchlosti nastavený na 85 km/h
- systém EQR na okamžitú zmenu smeru jazdy s predvoľbou

### Nápravy

- portálové s koncovými prevodmi v nábojoch kolies (i=6,53), rázvor 2700 mm
- vinuté pružiny, teleskopické tlmiče
- uzávierky diferenciálov ovládateľné pneumaticky za jazdy pod zaťaženie
- ťahané závesy kolies, kotúčové brzdy, vinuté pružiny, teleskopické tlmiče
- stabilizátory náprav

## Technický popis dodávky

### Rám

- tuhý, rebríkový, skrutkovaný
- paralelné profilované U - nosníky s vloženými zváranými valcovými priečnymi členmi
- trojbodové, staticky určené zavesenie kabíny, motora a prevodovky
- povrchová úprava rámu: konzervačný lak DINOL

### Brzdy

- vzduchové, dvojkruhové, vysokotlakové (18 bar)
- regulácia účinnosti brzd v závislosti od zaťaženia (ALB)
- kotúčové brzdy na všetkých kolesách
- dvojestupňová motorová brzda
- separátor vody, vysúšač vzduchu
- parkovacia brzda pružinová s účinnosťou na zadnú nápravu
- 4 kanálový ABS, vypínateľný
- regulátor účinnosti brzdového efektu v závislosti od zaťaženia (ALB systém)
- pomocný vývod stlačeného vzduchu pre dofukovanie kolies a externé spotrebiče

### Riadenie

- hydraulický posilovač

### Elektrika 24 V

- výkon generátoru prúdu 28V / 80A, 2240W
- výkon štartéra 4 kW
- batérie 2x12 V 115 Ah
- zásuvka prívesu 24 V / 15 pólová
- zásuvka 24V/25A v kabíne pre trvalý odber prúdu
- elektrický a elektronický systém vyhovuje interferenčným testom EMI
- predpríprava na montáž vysielacky v stredovej konzole

### Elektronika

- Palubný elektronický systém CAN-BUS na rýchlu diagnostiku závad umožňujúci rýchlu diagnostiku a získanie informácií o činnosti hlavných agregátov bez mechanického zásahu, nastavenie parametrov činnosti motora
- tachograf pre 2 vodičov, integrovaný do strešného panelu
- voliteľný jazyk v informačnom systéme vozidla: čeština, nemčina, angličtina atď.
- mnohopinová zásuvka na ráme na vonkajšie diaľkové ovládanie funkcií motora: štart/stop, nastavenie otáčok, nastaviteľný obmedzovač otáčok – predpríprava pre montáž nadstavby

### Svetlá

- 2 halogénové svetlomety s asymetrickým lúčom (H1/H7), parkovacie svetlá
- nastavenie sklonu svetlometov z kabíny
- blok predných svetlometov a smeroviek s vyšším uložením
- smerovky, brzdové a pozičné svetlá
- svetlo sp. chodu, zadné hmlové svetlo, svetelný kontrolný panel činnosti vozidla na prístrojovej doske

### Kabína

- kovová, sklápaceľná, vyhovuje predpisom ECE R29
- bezprašné vetranie, možnosť použitia peľových a antitoxických vzduchových filtrov
- klimatizácia kabíny (na želanie)
- teplovzdušné motorové kúrenie, 3 rýchlostný ventilátor, regulačné klapky vnútorného obehu vzduchu
- kapota motora sklápaceľná, odmontovateľná
- odkladacie priestory v kabíne: schránka v palubnej doske, schránky vo dverách, priestor medzi sedadlami, miesto na ukladanie pohárov v stredovej konzole
- komfortné, vzduchom odpružené, nastaviteľné sedadlo vodiča s opierkou hlavy
- spätné zrkadlá vyhrievateľné, uložené na sklápných konzolách, panoramatické, rampové a nájazdové zrkadlo
- stierače s intervalovým spínačom
- priestor pre montáž rádioprehrávača a vysielacky

### Prístroje

- všetky kontrolné a signalizačné prvky integrované do prístrojovej dosky s nastaviteľnou intenzitou osvetlenia



## Technický popis dodávky

- viacúčelový LCD display s nastaviteľným jasom s indikáciou stavu nasl. funkcií: zaradený rýchlostný stupeň, presný čas, indikácia vonkajšej teploty, počítadlo motohodín a najazdených km, denné počítadlo km, teplota vonkajšieho vzduchu, tlak – teplota motorového oleja, teplota hladina chladiaceho média, indikácia tlaku vzduchu v I a II okruhu, indikácia hladiny v nádrži postrekovača, indikácia zapnutia vedľajšieho náhonu.
- 2 viacfunkčné ovládacie páky pod volantom:
  - vpravo: elektronický ručný plyn, tempomat, el. obmedzovač rýchlosti, 2 st. motorová brzda
  - vľavo: prepínač svetlometov, ovládač smeroviek, stieračov, ostrekovača čel. skla, klaksón

### Hydraulika

- podľa špecifikácie doplnkovej výbavy

### Pneumatiky

- 4 x 335/80R20, dezén univerzálny terén/vozovka, disky kolies 11x20

### Príslušenstvo

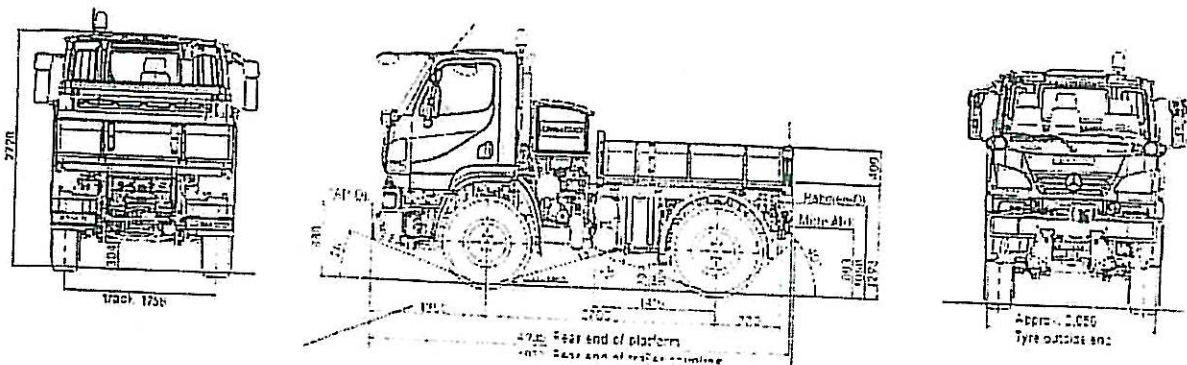
- sada náradia, tlakomer
- sada náhr. žiaroviek
- trojuholník
- lekárnička
- hasiaci prístroj s konzolou v kabíne
- 2 ks podkladacie klíny
- servisná knižka vozidla, návod na obsluhu a údržbu

### Doplnková výbava

A52	Uzávierka diferenciálu prednej nápravy
B42	Dvojcestný vzduchový vývod pre brzdy prívesu
C71	Uzamykateľná palivová nádrž
D11	Čelná montážna doska č. 3
D22	Odkladací box plastový za kabínou
D50	Závesné konzoly vzadu
E40	Zásuvka ABS 24 V pre príves
E45	Zásuvka 7 pólová predná
F56	Klimatizácia kabíny integrovaná
G20	Prídavná prevodovka pracovných rýchl. stupňov
H46	Hydraulické vyklápanie korby
HP6	Dvojokruhová hydraulika 22 + 45 l/min., 200 bar
J08	Palubná zásuvka 24V/25A so signálom C3 v kabíne
J28	Digitálny tachograf
J48	Kontroly vyklápania korby
JZ1	Tachograf Siemens VDO
L47	Blok predných príd. svetlometov a smerových svetiel s vyšším uložením
MN5	Motor OM904LA 110 kW
MS5	Emlsná trieda motora Euro 5 (Blue-Tec 5)
N18	predmontáž pre dodatočnú montáž vedľ. náhonu
N08	Predný vývodový hriadeľ šesťdrážkový 1 3/4", max. 1000 ot/min
N09	Elektrické obmedzenie oláčok pred. výv. hriadeľa na 540 ot/min
P55	Korba 2200x2050x400 mm, oceľové dno, hliníkové bočnice, pomocný rám
Q94	Ťažné zariadenie, široké hrdlo, pr. 38mm, Ringfedertyp 4040G150
Q36	Zosilnený zadný priečnik
RR4	Disky 11x20
TR4	Disk náhr. kolesa 11x20
S03	Komfortná, vzduchom odpružená sedačka vodiča
W96	Český jazyk v palubnom informačnom systéme FIS
X17	Záťažový stupeň max. 7,5 t (pre výmenné príd.zar.) PN 4,8, ZN 4,8
Y18	Hasiaci prístroj s konzolou
Y42	Hydraulický zdvíhák 10 t
	5x pneumatiky 335/80R20 Dunlop SPT9
	Povrchová úprava: kabína oranžová RAL 2011, rám čierny elastický konzervačný lak DINOL odtieň MB 7335, disky kolies čierne RAL 7016, bočnice korby: prírodný hliník

## Technický popis dodávky

### Rozmery MB Unimog U20:



#### Tech parameter vozidla:

Celková hmotnosť nosiča		7 500	kg
Max tlak na prednú nápravu		4 800	kg
Max tlak na zadnú nápravu		4 800	kg
Pohotovostná hmotnosť podvozku bez nadstavby	cca.	4 400	kg
Užitočná nosnosť		3 100	kg
Špecifický výkon		12,94	kW/t
Max. rýchlosť (el. obmedzovač)		90	km/h

## 2. Skriňový točnicový príves na prepravu kulís s celkovou hmotnosťou do 7,5 t

### Technické prevedenie podvozku prívesu:

- točnicový dvojnápravový príves, celková hmotnosť 7500 kg, prípojné oje v úrovni obrysu prívesu, oko oja  $\varnothing 40$ , pripojenie k ťažnému vozidlu na horný záves
- rám – ocelový, žiarovo zinkovaný
- nápravy 2 x BWP, vzduchové pruženie, bubnový brzdový systém vrátane ABS, ručná brzda ovládaná spredu aj zozadu, stužené pruženie so stabilizáciou proti naklápaniu
- 2x držiak rezervy + 2x rezerva, zakladacie klíny
- elektrická inštalácia 24 V, zadné skupinové svetlo 9 komorové, Europoint
- pneumatiky 215/75 R 17,5
- jednoducho odnímateľné prípojné oje, natáčanie prednej nápravy od osi – bez obmedzenia
- max rýchlosť 80 km/h

**Rozmery skriňovej nadstavby prívesu (korby):**

- vnútorná dĺžka korby: 7.340 mm
- vnútorná šírka korby: 2.340 mm
- vnútorná výška korby : 2.610 mm
- priechodnosť v ráme predných a zadných dverí: 2.320 x 2.430 (š x v)

**Vonkajšie rozmery prívesu:** dĺžka 7.680 mm, šírka 2490 mm, celková výška 3910 mm

Celková hmotnosť prívesu 7.500 kg  
 Vlastná hmotnosť prívesu : cca 4.200 kg  
 Užitočná hmotnosť prívesu: cca 3.300 kg



## Technický popis dodávky

### Skriňa

Prachotesná, odľahčená, s vnútorným nitovaním, farba modrá, steny hladké, vyrobená z hliníkových dielcov systému Huvan.

Na strope skrine sú namontované dva zapustené svetelné zdroje, ktoré budú napájané pri nakládke a vykládke príviesu vlastného akumulátorového zdroja dodaného ako súčasť skriňovej nadstavby.

Zadné čelo skrine je riešené dvojkrídlými dverami s nerezovými uzamykateľnými tyčovými uzávermi. Rovnako je riešené aj predné čelo nadstavby.

Predné aj zadné dvere sú osadené v ocelovom ráme lakovanom rovnakou modrou farbou ako celá skriňová nadstavba.

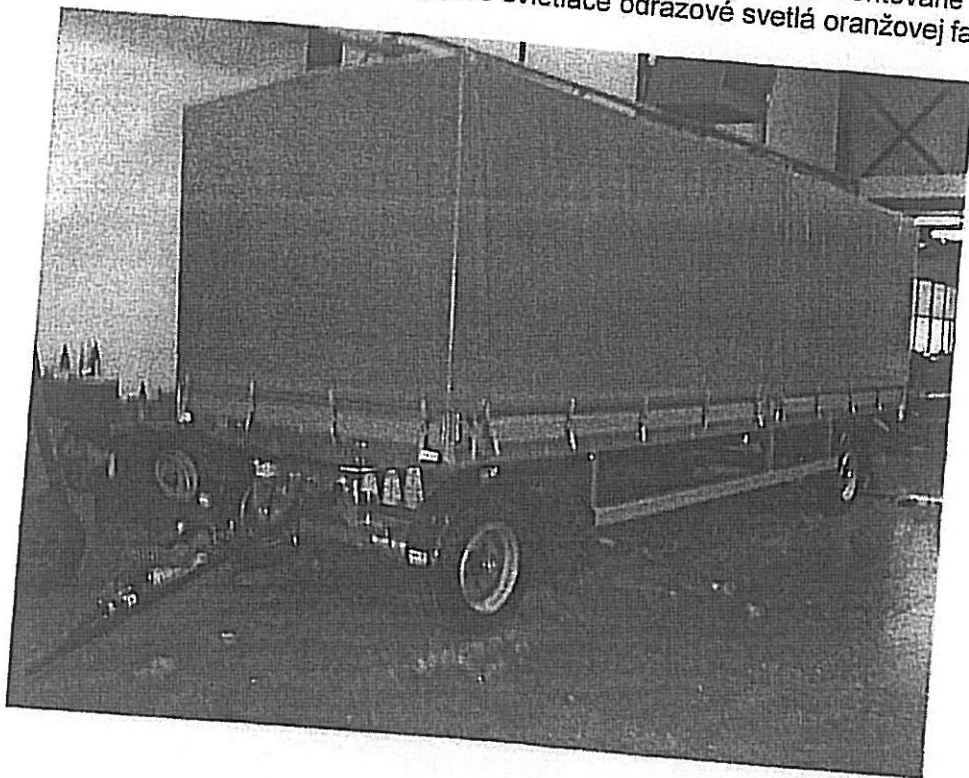
Na bočných stenách skriňovej nadstavby sú osadené vo výške 1700 mm od podlahy zapustené kotviace lišty s úchytnými okami (min 20 ks na každej stene) na kotvenie prepravovaných dekorácií. Bočné steny nadstavby sú ďalej obložené obkladom z brúsených preglejkových planí o hr. 6,5 mm. Na styku stien a podlahy je nanitovaný okopový Al plech do výšky 260 mm. Pod pravým krídlom zadných dverí je osadený výsuvný nástupný schodík.

Podlaha je vyrobená z vodovzdornej impregnovanej preglejky s protišmykovou povrchovou úpravou, hr. 18 mm. K pomocnému rámu je priskrutkovaná. Všetky jej styčné plochy s pomocným rámom sú vytmelené silikónovým tmelom.

**Blatníky** sú plastové s gumenými zásterkami.

**Zábrany proti bočnému vkleinaniu** sú vyrobené z hliníkových profilov s plastovými koncovkami. Držiaky zábran sú povrchovo upravené zinkovaním. Zábrany sú vyklápacie.

**Reflexné tabule a odrazové svetlá** na zadnom čele sú namontované dve reflexné tabule. Na obvodovom ráme sú namontované svietiace odrazové svetlá oranžovej farby.



### 3. Snehová fréza WESTA 6570



Čelná snehová fréza s montážou na MB Unimog U20

#### Popis funkcie:

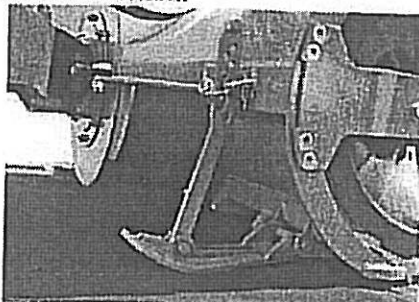
Snehová fréza Westa 65/70 je čelne nesené zariadenie určené k odstraňovaniu súvislých snehových vrstiev alebo naviatého snehu z vozovky až do výšky 940 mm. Využíva osvedčený systém dvojfázového vyhadzovania.

Sneh je naberaný otvoreným šnekovým bubnom, súvislé zľadovatelé kusy sú rozdrvené, následne sú dopravené do záberu vyhadzovacieho kolesa. Otvorený bubon má redukované. Jeden z dôvodov, prečo má bubon nízke otáčky je jeho bezpečné použitie na veľmi frekventovaných miestach ako sú mestské parkoviská, námestia atď. Vyhadzovacie koleso má noapak vyššie otáčky kvôli dosiahnutiu optimálneho výkonu a vyhadzovacej vzdialenosti.

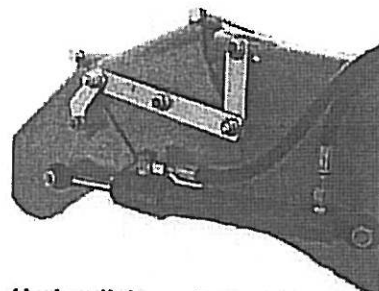
Fréza je zavesená na štandardnú čelnú montážnu dosku vozidla podľa DIN 76060. Je poháňaná čelným vývodovým hriadelom. Nastavenie polôh (zdvih, priečny náklon, otáčanie komína, poloha smerovej klapky) je ovláané hydraulicky pomocou joysticku z kabíny vozidla.

#### Výhody použitia :

- robustná konštrukcia, nenáročná na obsluhu
- použitie vysokokvalitných materiálov zaučuje dlhú životnosť aj v ťažkej prevádzke
- vyhadzovacie lopatkové koleso s priemerom 700 mm
- automatická poistná a preťažovacia spojka medzi otvoreným bubnom a vyhadzovacím kolesom zabraňuje preťaženiu a poškodeniu frézy pri vniknutí cudzieho telesa
- veľká vzdialenosť vyhadzovania, dobrý vyhadzovací výkon
- fréza je vhodná tiež na nakladanie snehu na nákladné auto
- upchatie komína mokrým snehom je vylúčené
- znížené nebezpečenstvo úrazu (úlety, kamene) je docielené použitím otvoreného bubna s nižšími otáčkami



Výškovo nastaviteľné klzná plocha



Hydraulicky ovládaná klapka komína

## Technický popis dodávky



Upinacia doska



Uloženie frézovacieho bubna

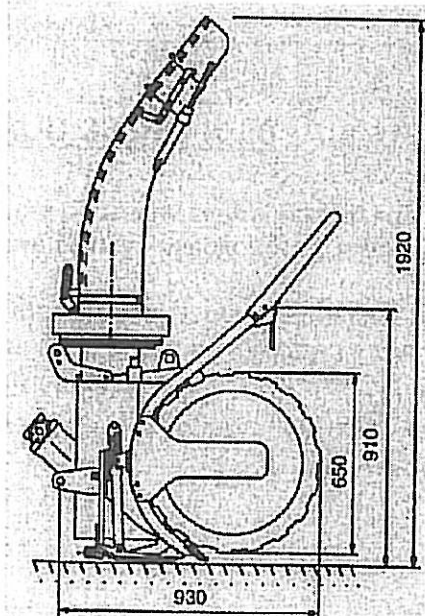
### Technické údaje:

Typ / šírka	6570/2400
Ø frézovacieho bubna v mm	650
Ø vyhazovacieho kolesa v mm	550
Pracovný záber v mm	2 400
Výška snehu v mm	940
Potrebný výkon v HP	60 - 110
Hmotnosť v kg	750

### Popis výbavy:

- dvojfázová snehová fréza
- pohon od predného vývodového hriadeľa nosiča
- vyhazovací komín hydraulicky ovládaný
- redukčná prevodovka na 1000 ot/min. pravotočivá
- hydraulické ovládanie priečného sklonu
- mechanické ovládanie klapky komína
- upínací doska podľa normy DIN 76060 vel . 3
- spodné rezná hrana s výmennými britmi
- klzné a plochy, bočné dorazové plochy
- kĺbový náhonový hriadeľ
- povrchová úprava: akrylátový lak oranžový RAL 2011

### Rozmerový náčrtok (bokorys):



#### 4. Snehová radlica SCHMIDT SNK30



**Popis:**

- \* jednodielna radlica pre obojstrannú prevádzku, výklopné brity umožnia bezproblémový prejazd cez prekážky
- \* kopírovanie terénu v pozdĺžnom a v priečnom smere pomocou výkyvného rámu s pryžovými koncovými dorazmi
- \* montáž na čelnú upínaciu dosku vozidla, pripojenie pomocou hydraulických ISO rýchlospo-jok, ovládanie pomocou hydrauliky vozidla
- \* hydraulická nárazová poistka
- \* farba: oranžová RAL 2011

**Technická parametre:**

Šírka radlice	3.000 mm
Pracovný záber pri vytočení o 30°	2.795 mm
Výška radlice	1.180 mm
Hmotnosť radlice (s gumovými britmi)	310 kg

**Popis výbavy radlice**

Pripojovacia sada pre mont. dosku DIN 76060 č. 3		
Adaptačná sada pre pripojenie na hydrauliku vozidla		
Osvetlenie radlice – obrysové svetlá		

#### 5. Snehové reťaze RUD 335/80 R 20

- Snehové reťaze pre použitie v zimnej údržbe komunikácií
- Vložené drapákové články - vysokoúčinný prenos trakčnej sily pohonu na podložie
- Vyrobené z kvalitnej tvrdenej, legovanej, nehrdzavejúcej ocele
- Možnosť obojstranného použitia – predĺženie životnosti
- Množstvo: 2 sady (4 ks)



### Cenová kalkulácia dodávky

	Množst- vo	Jednotková cena bez DPH	Jedn. cena vrátane DPH	DPH celkom	Cena celkom bez DPH	Cena celkom vrátane DPH
1	3	101 602,00	120 906,38	57 913,14	304 806,00	362 719,14
2	3	30 860,00	36 723,40	17 590,20	92 580,00	110 170,20
3	1	11 120,00	13 232,80	2 112,80	11 120,00	13 232,80
4	1	26 150,00	31 118,50	4 968,50	26 150,00	31 118,50
5	4	845,00	1 005,55	642,20	3 380,00	4 022,20
	<b>Spolu</b>			<b>83 226,84</b>	<b>438 036,00</b>	<b>521 262,84</b>